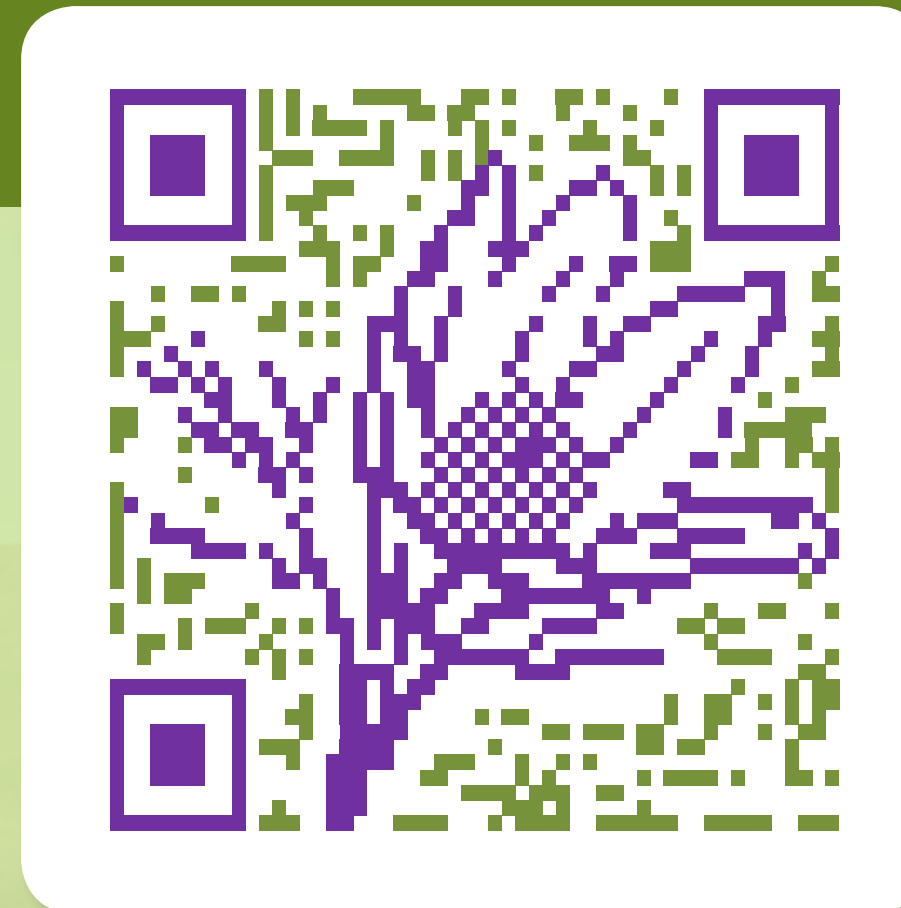
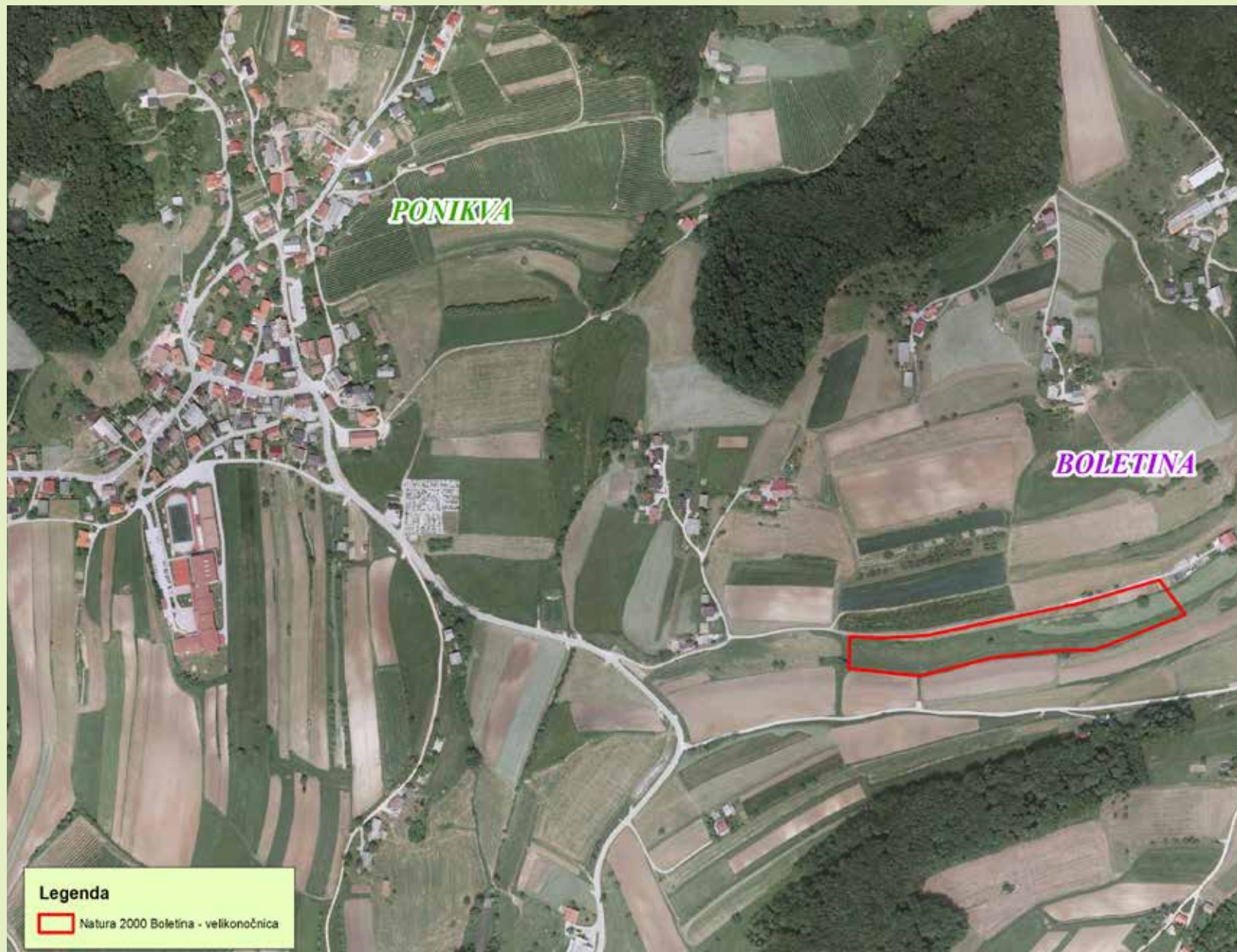


# PRIZADEVANJA ZA OHRANITEV VELIKONOČNICE (*Pulsatilla grandis*) NA BOLETINI

Tanja Košar, Gregor Kalan, Zavod RS za varstvo narave, OE Celje

## NAHAJALIŠČE NA BOLETINI JE NAJVEČJE PRI NAS

Območje Boletine je omejeno na ožje pobočje ponikovskega krasa pri kraju Ponikva v občini Šentjur. Na območju 2 ha se razteza ekstenzivno gojen suh travnik na apnenčasti podlagi s tanko plastjo prsti. Pod in nad 25 m širokim pobočjem je površje položnejše z debelejšimi plastmi prsti, zato je raba teh površin intenzivnejša, velikonočnica pa tam ne raste.



Čeprav je velikonočnica rastlina step v Ukrajini in na Madžarskem, jo najdemo v širšem evropskem osrednjem do jugovzhodnem območju. V Sloveniji jo danes beležimo na dveh območjih (Boč, Boletina).



Velikonočnica v evropskem prostoru (vir: IUCN)

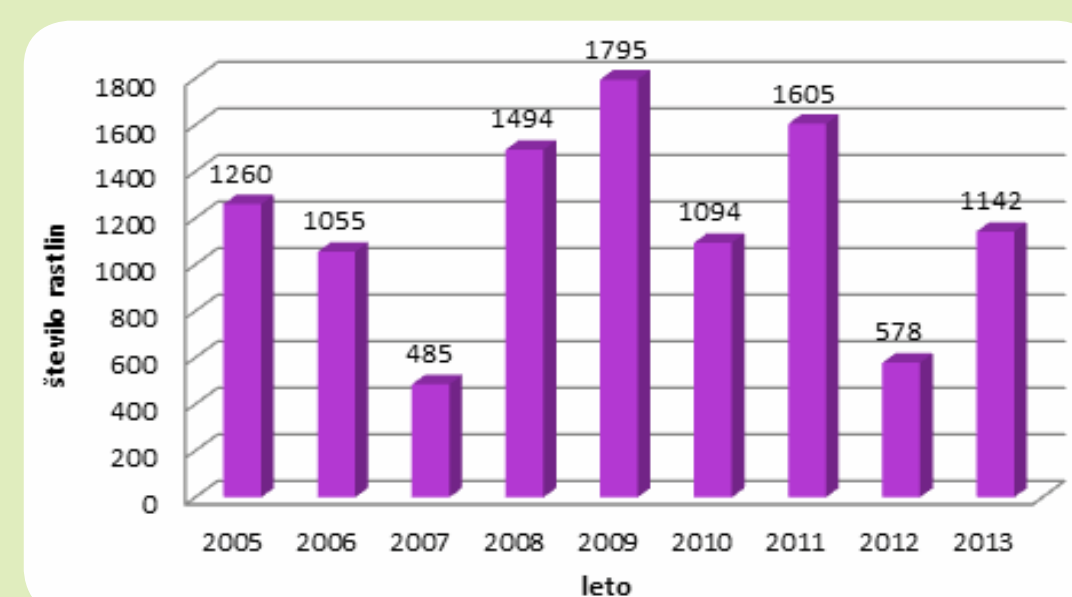
## ZA OHRANITEV VELIKONOČNICE SO POTREBNE MNOGE AKTIVNOSTI



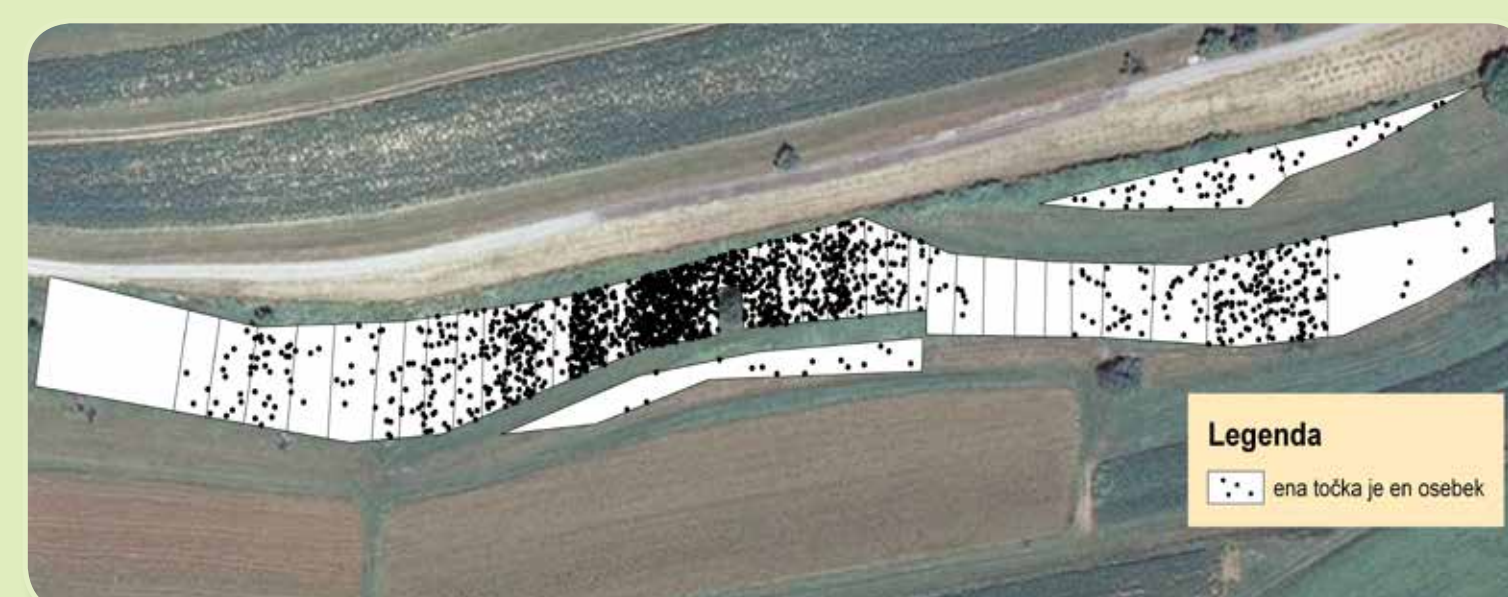
- vzdrževanje travišča
- usmerjanje obiskovalcev izven nahajališča
- postavitve informativne table
- vzpostavitev varovanja v času cvetenja velikonočnice
- nadzor nad izvajanjem upravljaljskih aktivnosti in štetje velikonočnic

## VELIKONOČNIC V SLOVENIJI NI VELIKO, ZATO JIH LAHKO PREŠTEJEMO

Na nahajališču velikonočnice v Boletini vsako leto opravimo pomladansko štetje cvetočih rastlin po enotni metodi (Kalan & Košar, 2010). Štetje rastlin nam pomaga razumeti letna nihanja cvetočih rastlin in oceno velikosti populacije na Boletini. Ker imamo pri štetju velikonočnice nahajališče razdeljeno na enote, dobimo tudi podatke o razporeditvi velikonočnice.



Rezultati štetij velikonočnice na Boletini v obdobju 2005 – 2013

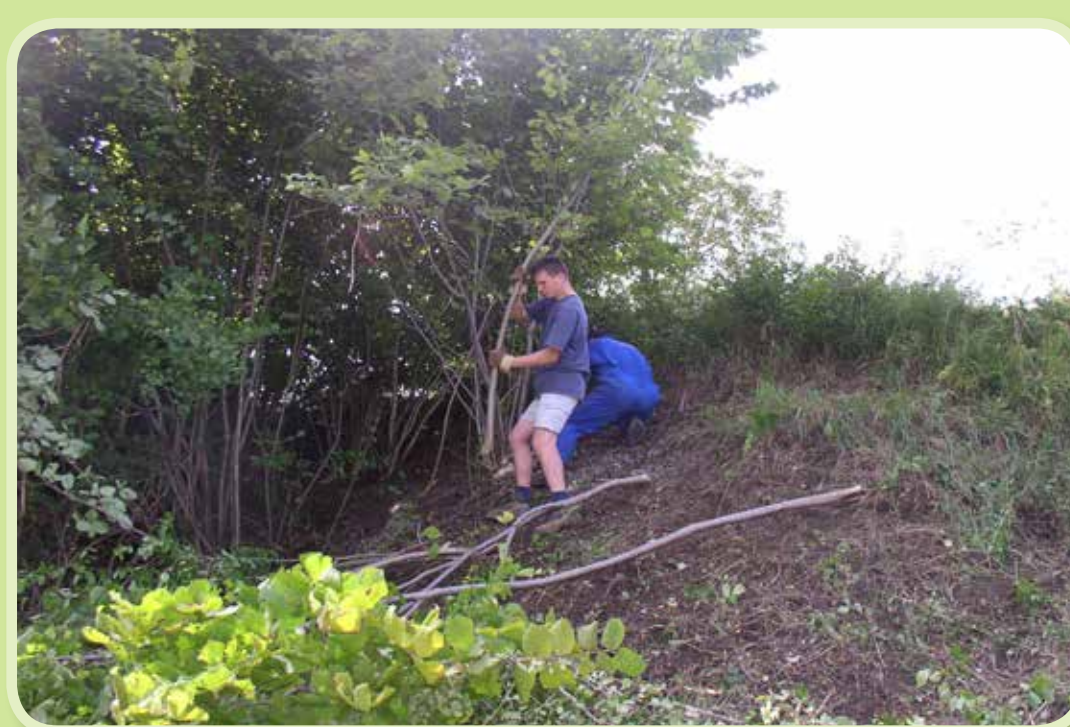


Razporeditev populacije velikonočnice na nahajališču na Boletini v letu 2009. Lege točk znotraj enot so generirane naključno.



Za več informacij poslikaj

## ČE TRAVIŠČA NE VZDRŽUJEMO, SE ZARASTE



Nahajališče je z občinskim odlokom od leta 1993 zavarovano kot naravni spomenik. Pristojna Občina Šentjur je v letih 2005 – 2007 odkupila zemljišča na Boletini z namenom zagotavljanja varstva

ranljive vrste. Prav tako je podelila lokalnemu Turistično olepševalnemu društvu Ponikva koncesijo za upravljanje z rastiščem pod strogim strokovnim nadzorom Zavoda RS za varstvo narave. Naloge koncesije zajemajo predvsem preprečevanje zaraščanja, vzdrževanje infrastrukture (ograje, table, informacijska stojnica) in organizacijo varovanja velikonočnice v času cvetenja.



Velikonočnica ni edina redka, zavarovana ali ogrožena rastlinska vrsta na Boletini. V mesecu maju so na travniku izrazite kukavičevke. Poletna pisana obarvanost travnika na Boletini naznanja veliko raznolikost cvetnic.