

VKLJUČEVANJE NARAVOVARSTVENIH VSEBIN V PROGRAMSKE DOKUMENTE IZVAJANJA SKUPNE KMETIJSKE POLITIKE V OBDOBJU 2007–2027

INCLUSION OF NATURE CONSERVATION CONTENT IN PROGRAMME DOCUMENTS FOR THE IMPLEMENTATION OF THE COMMON AGRICULTURAL POLICY IN THE PERIOD 2007–2027

mag. Mateja ŽVIKART, Martina BOŠTJANČIČ

Strokovni članek

Ključne besede: Skupna kmetijska politika, Program razvoja podeželja, Strateški načrt, operacije, naravovarstvene vsebine, Navzkrižna skladnost, Pogojenost, SOPO, KOPOP, biotska raznovrstnost

Key words: Common Agricultural Policy, Rural Development Program, Strategic Plan, operations, nature conservation content, Cross-compliance, Conditionality, SOPO, KOPOP, biodiversity

IZVLEČEK

V članku smo pripravili pregled vključevanja naravovarstvenih vsebin v nacionalne načrte Skupne kmetijske politike v obdobju 2007–2027. Osredotočili smo se na tri ključna področja ukrepanja: (1) Navzkrižno skladnost oz. Pogojenost, (2) Sheme za podnebje in okolje (SOPO) ter (3) Kmetijsko-okoljska-podnebna plačila (KOPOP). Pregled nam jasno pokaže, da se število okoljsko-podnebnih intervencij in vsebin, ki so vezane na ohranjanje biotske raznovrstnosti, z leti povečuje, hkrati se vsebine razvijajo v smeri večje ciljnosti. Redno in skrbno delo naravovarstvene stroke ima pri tem ključno vlogo. Pomembno usklajevalno in povezovalno vlogo med resorji, deležniki in stroko pa ima pri tem procesu tudi Ministrstvo za kmetijstvo, gozdarstvo in prehrano.

ABSTRACT

In this article, we provide an overview of the inclusion of nature conservation content in national programmes for the Common Agricultural Policy (CAP) for the period 2007-2027. We focus on three key areas of action: (1) Cross-compliance or Conditionality, (2) Eco-schemes (SOPO), and (3) Agri-environment-climate payments (KOPOP). The review clearly shows that the number of environmental and climate interventions and content related to biodiversity conservation is increasing over the years, while at the same time the content is becoming more targeted. The regular and careful work of nature conservation professionals plays a key role in this. Furthermore, the Ministry of Agriculture, Forestry and Food has assumed an important coordinating and integrative role in facilitating cooperation among sectors, stakeholders, and experts throughout this process.

1 UVOD

Kmetijstvo je pomemben del evropskega gospodarstva in družbe, zato ne preseneča dejstvo, da je Skupna kmetijska politika (v nadaljevanju: SKP) ena najstarejših politik Evropske skupnosti. Od njenih začetkov v letu 1962, ko se je predvsem ukvarjala z zagotavljanjem zadostne količine hrane, se je razvijala v skladu s potrebami evropskega prebivalstva. Tako so v sodobnem času njeni glavni cilji poleg podpore kmetom in izboljšanja kmetijske produktivnosti ter ohranjanja podeželskih območij usmerjeni tudi v pomoč pri spopadanju s podnebnimi spremembami in zagotavljanju trajnostnega upravljanja naravnih virov. Skupna evropska kmetijska politika ima dva stebra. Prvi steber predstavljajo t. i. neposredna plačila, do katerih so kmetje upravičeni, če izpolnjujejo zahteve v okviru Navzkrižne skladnosti oz. Pogojenosti. Drugi steber je namenjen ukrepom zaščite trajnostne proizvodnje hrane, trajnostnega upravljanja naravnih virov in ohranjanja življenja na podeželju. Sredstva za izvajanje SKP zagotavljata dva evropska sklada – Evropski kmetijski jamstveni sklad (European Agricultural Guarantee Fund), ki financira prvi steber, ter Evropski kmetijski sklad za razvoj podeželja (European Agricultural Fund for Rural Development), ki financira ukrepe in aktivnosti v okviru drugega stebra. Država članica lahko omenjena sredstva črpa na podlagi potrjenega programa oz. načrta, ki ga pripravi za posamezno programsko obdobje. Slovenija je leta 2004 postala polnopravna članica Evropske skupnosti, s čimer je lahko začela črpati evropska sredstva, tudi tista iz Evropskega kmetijskega jamstvenega sklada in Evropskega kmetijskega sklada za razvoj podeželja.

Območja Natura 2000 se pri nas upravljajo sektorsko. To pomeni, da posamezni sektor ukrepe za zagotavljanje ohranjanja ugodnega stanja evropsko ogroženih vrst in habitatnih tipov iz Direktive 2009/147/ES Evropskega parlamenta in Sveta z dne 30. novembra 2009 o ohranjanju prosto živečih ptic (v nadaljevanju: Direktiva o pticah) in Direktive Sveta 92/43/EGS z dne 21. maja 1992 o ohranjanju naravnih habitatov ter prosto živečih živalskih in rastlinskih vrst (v nadaljevanju: Direktiva o habitatih) vključi v lastne sektorske načrte in jih na njihovi podlagi tudi izvaja ter finančno podpira. Na področju kmetijstva sektorski načrt predstavlja nacionalni načrt, s katerim država črpa sredstva iz evropskih kmetijskih skladov. Ukrepi Skupne kmetijske politike tako predstavljajo najpomembnejši sistemski mehanizem za doseganje naravovarstvenih ciljev oz. obvez, ki izhajajo iz evropskih direktiv na področju ohranjanja biotske raznovrstnosti. Vsi zakonodajni predpisi SKP zadnjih treh programskih obdobj (Program razvoja podeželja Republike Slovenije za obdobje 2007–2013 (v nadaljevanju: PRP 2007–2013), Program razvoja podeželja Republike Slovenije za obdobje 2014–2020 (v nadaljevanju: PRP 2014–2020) in Strateški načrt Skupne kmetijske politike 2023–2027 za Slovenijo (v nadaljevanju: SN 2023–2027)) pa dajejo tudi vsebinsko pravno podlago za izvajanje ukrepov.

Pripravili smo pregled, kako je po posameznih programskih obdobjih potekalo vključevanje naravovarstvenih vsebin v našete predpise SKP ter kako se je z leti spreminjala ciljnost ukrepov. Mestoma neposredna primerjava programskih obdobj sicer ni mogoča, saj ima vsako obdobje svoje posebnosti. Kljub temu nam pregled omogoča uvid v vsebino in obseg naravovarstvenih vsebin ter razvoj (ciljnost) naravovarstvenih ukrepov.

Vsako programsko obdobje s seboj prinese tudi nekoliko različna poimenovanja za isto stvar. Tako smo v prvem programu govorili o ukrepih in podukrepih, v drugem o ukrepih, podukrepih in operacijah, v tretjem pa imamo intervencije in znotraj njih operacije. Slednje

poimenovanje velja v zadnjem obdobju (2023–2027), zato bo v članku za vsa tri programska obdobja uporabljeno poimenovanje aktualnega obdobja.

2 NARAVOVARSTVENE VSEBINE V SKP PO PROGRAMSKIH OBDOBJIH

Iz potrjenih Programov razvoja podeželja (v nadaljevanju PRP 2007–2013 in PRP 2014–2020) oz. Strateškega načrta (v nadaljevanju SN 2023–2027) za tri programska obdobja v tabeli 1 podajamo pregled naravovarstvenih vsebin na treh ključnih področjih ukrepanja – (1) Navzkrižna skladnost oz. Pogojenost, (2) Sheme za podnebje in okolje (v nadaljevanju: SOPO) ter (3) Kmetijsko-okoljska-podnebna plačila (v nadaljevanju: KOPOP).

Za vsako programsko obdobje evropske uredbe določajo splošna pravila in zahteve, ki se med programskimi obdobji nekoliko razlikujejo. Iz tabele 1 je razvidno, da je število okoljsko-podnebnih intervencij in vsebin, vezanih na ohranjanje biotske raznovrstnosti, vse večje. V zadnjem času je bilo sprejetih več evropskih strategij, vključno s Strategijo EU za biotsko raznovrstnost do leta 2030 (2020), Evropskim zelenim dogovorom (2019) ter Strategijo od vil do vilic (2020). Večja okoljska ambicioznost Skupne kmetijske politike, ki je tudi del evropske politike, je zato logična in pričakovana, saj gre za izvedbeni mehanizem določenih vsebin zgoraj naštetih strategij.

Tabela 1: Pregled področij ukrepanja z naravovarstvenimi vsebinami po programskih obdobjih SKP.
 Table 1: Overview of areas of action addressing nature conservation by CAP programming period.

	PRP 2007–2013	PRP 2014–2020	SN 2023–2027
Zahteve Navzkrizne skladnosti/ Pogojenosti	Standard ohranjanje živalskih vrst in habitatov	PZR 2: Ohranjanje prosto živečih ptic	PZR 3: Ohranjanje prosto živečih ptic
		PZR 3: Ohranjanje naravnih habitatov ter prosto živečih živalskih in rastlinskih vrst	PZR 4: Ohranjanje naravnih habitatov ter prosto živečih živalskih in rastlinskih vrst
		DKOS 7: Ohranjanje krajinskih značilnosti	DKOP 8: Minimalni delež neproizvodnih površin, ohranjanje krajinskih značilnosti, omejitve rezanja mejic, omejevanje tujerodnih invazivnih rastlinskih vrst
SOPO scheme		Prepoved preusmeritve ali oranja trajnega travinja (kot del zelene komponente)	DKOP 9: Prepoved preusmeritve ali oranja trajnega travinja
			EKST: Ekstenzivno travinje
			TRT: Tradicionalna raba travinja
			POŠK: Zaplate neposejanih tal za škrjanca
			VGP: Värstvo gnezd pribe NEP: Neproizvodne površine in elementi
KOP/KOPOP podukrepi in operacije	ETA: Ohranjanje ekstenzivnega travinja		
	GRB: Košnja grbinastih travnikov	KRA_GRB: Grbinasti travniki	GRB: Grbinasti travniki
	TSA: Travniki sadovnjaki	KRA_VTSA: Visokodebelni travniški sadovnjaki	VTSA: Visokodebelni travniški sadovnjaki
		TT I: Trajno travinje I TT II: Trajno travinje II	
	HAB: Ohranjanje posebnih travniških habitatov	HAB: Posebni travniški habitat	HAB: Posebni travniški habitat HABM: Mokrotni travniški habitat

KOP/KOPOP podkrepi in operacije	MET: Ohranjanje traviščnih habitatov metuljev	MET: Traviščni habitat metuljev	MET: Traviščni habitat metuljev
	STE: Ohranjanje steljniki	STE: Steljniki	STE: Steljniki
	VTR: Ohranjanje habitatov ptic vlažnih ekstenzivnih travnikov na območjih Natura 2000	VTR: Habitat ptic vlažnih ekstenzivnih travnikov	VTR: Habitat ptic vlažnih ekstenzivnih travnikov
			MOKR_BAR: Ohranjanje mokrišč in barj
			SUHA_TRAV: Ohranjanje suhih travšč
		KRA_MEJ: Ohranjanje mejic	MEJ: Ohranjanje mejic
			ITRV: Obvladovanje invazivnih tujerodnih rastlinskih vrst
			N2000: Plaćila Natura 2000/HTV: Habitatni tipi in vrste na območju Natura 2000

2.1 NAVZKRIŽNA SKLADNOST IN POGOJENOST

Navzkrižna skladnost oz. Pogojenost je nabor zahtev, namenjenih ohranjanju okolja (vključno z vodo, tlemi in biotsko raznovrstnostjo), javnega zdravja in zdravja rastlin ter dobrega počutja živali. Te zahteve morajo obvezno izvajati vsi kmetje, ki prejemajo plačila iz ukrepov SKP.

Med zahtevami Navzkrižne skladnosti oz. Pogojenosti so v vseh treh programskih obdobjih tudi standardi za ohranjanje biotske raznovrstnosti. V tabeli 2 je prikazano, na kakšen način so se naravovarstvene vsebine izvajale v posameznih programskih obdobjih.

Z vsebinskega vidika se večina naravovarstvenih zahtev Navzkrižne skladnosti oz. Pogojenosti veže na travnike, priobalne pasove, krajinske elemente in mejice. Od zahtev, ki so se pojavile v zadnjem obdobju, velja izpostaviti zahteve, ki so posledica aktualne problematike pojavljanja neprimernih praks, ki zmanjšujejo oz. slabšajo stanje travnikov (npr. nasadi hitro rastočih panjevcev, aktivnosti za obvladovanje invazivnih tujerodnih rastlin (v nadaljevanju: ITR)). Izpostaviti velja tudi povsem nov standard za varstvo mokrišč in šotišč.

Tabela 2: Primerjava naravovarstvenih zahtev v okviru Navzkrižne skladnosti oz. Pogojenosti. (Vsebinska tabele zahtev ne navaja dobesedno, ampak predstavlja smiselni vsebinski povzetek relevantnih poglavij iz PRP 2007–2013, PRP 2014–2020 in SN 2023–2027.)
 Table 2: Comparison of nature conservation requirements under Cross-Compliance or Conditionality. (The table does not list the requirements verbatim but provides a meaningful summary of the relevant chapters from the national CAP programmes.)

PRP 2007–2013	PRP 2014–2020	SN 2023–2027
		<p>DKOP 2: Varovanje mokrišč in šotišč</p> <p>Prepovedano je kakor koli posegati v zgornji sloj tal/travno rušo travnikov.</p> <p>Površine njiv in trajnih nasadov so obdelane plitvo. Prepovedano jih je požigati ali nasipavati.</p> <p>Prepovedano je izkopavanje/izkoriščanje šote.</p> <p>Površine so obdelane vsaj enkrat na dve leti, potrebno pa je izvajanje ukrepov za omejitve širjenja invazivnih tujerodnih vrst (ITV), zaraščanja.</p> <p>Prepovedano je spreminjanje vodnih režimov. Vzdrževanje osuševalnih sistemov se izvaja samo v skladu z letnim programom vzdrževanja.</p> <p>Prepovedana je uporaba organskih in mineralnih gnojil ter reja na prostem.</p>
	<p>DKOS 1: Varovalni pasovi ob vodotokih</p> <p>Varovalni pas je lahko zaraščen s travo, grmovjem ali drevesi, lahko pa se obdeluje.</p> <p>Varovalni pasovi ob vodotokih morajo biti vzpostavljeni in vzdrževani v skladu z dobro kmetijsko prakso.</p>	<p>DKOP 4: Vzpostavitev varovalnih pasov vzdolž vodnih tokov</p> <p>Oranje v varovalnem pasu je prepovedano, dovoljena je površinska obdelava.</p> <p>Prepovedano je gnojenje z organskimi in mineralnimi gnojili (ne velja za iztrebljanje živali na pašnikih med pašo).</p> <p>Prepovedana je uporaba fitofarmaceutskih sredstev.</p> <p>Prepovedano je odlaganje organskih gnojil.</p> <p>Paša živine se izvaja brez poseganja v strukturo brežin vodnih teles.</p> <p>Napajanje živine v vodotokih je možno le na za to določenih mestih in nadzorovano.</p> <p>Prepovedano je dokrmiljevanje živali na paši.</p> <p>Varovalni pasovi so ob vodah 1. reda široki 15 m, ob vodah 2. reda pa 5 m.</p>

Tabela 2 (nadaljevanje)/Table 2 (continued)

PRP 2007–2013	PRP 2014–2020	SN 2023–2027
<p>Standard ohranjanje živalskih vrst in habitatov</p>	<p>PZR 2: Ohranjanje prosto živečih ptic</p>	<p>PZR 3: Ohranjanje prosto živečih ptic</p>
<p>Travniške površine in zatravljene površine ekstenzivnih sadovnjakov so vzdrževane vsaj enkrat na leto do 15. 10.</p>	<p>Travniške površine in zatravljene površine ekstenzivnih sadovnjakov so vzdrževane vsaj enkrat na leto do 15. 10.</p>	<p>Travniške površine in zatravljene površine ekstenzivnih sadovnjakov so vzdrževane vsaj enkrat na leto.</p>
<p>Obrezovanje in redčenje mejic na območjih Natura 2000 nista dovoljeni od obdobja olistanja mejice do 30. septembra, razen na Primorskem, kjer niso dovoljeni od 15. marca do 30. septembra.</p>	<p>Obrezovanje in redčenje mejic na območjih Natura 2000 nista dovoljeni od obdobja olistanja mejice do 30. septembra, razen na Primorskem, kjer niso dovoljeni od 15. marca do 30. septembra.</p>	<p>Preoblikovana zahteva je vključena v DKOP8</p>
<p>Pravnomočna sodba za kaznivo dejanje ni bila izdana.</p>		
<p>Pravnomočna odločba ali sodba za prekršek ni bila izdana.</p>	<p>Izkrčitev mejice je možna le z dovoljenjem.</p>	
		<p>Travniške površine na mokriščih (DKOP2) morajo biti obdelane vsaj enkrat v dveh letih.</p>
		<p>Prepovedano je vzpostavljanje novih in obnavljanje obstoječih plantaž gozdnega drevja in hitro rastočih panjevecev.</p>
		<p>Prepovedano je vzpostavljanje novih in obnavljanje obstoječih nasadov tujerodnih rastlin z invazivnim potencialom (seznam).</p>
	<p>PZR 3: Ohranjanje naravnih habitatov ter prosto živečih živalskih in rastlinskih vrst</p>	<p>PZR 4: Ohranjanje naravnih habitatov ter prosto živečih živalskih in rastlinskih vrst</p>
	<p>Košnja in/ali mulčenje travniških površin, ki poškoduje travno rušo, nista dovoljena.</p>	
	<p>Travniške površine so vzdrževane vsaj enkrat na leto do 15. 10.</p>	<p>Travniške površine so vzdrževane vsaj enkrat na leto.</p>

<p>Zatravljena površina ekstenzivnih sadovnjakov je vzdrževana vsaj enkrat na leto.</p> <p>Za nove agromelioracije je treba pridobiti odločbo o uvedbi zahtevne agromelioracije oz. pozitivno mnenje Zavoda RS za varstvo narave za ostale agromelioracije.</p> <p>Prepovedano je vzpostavljanje novih in obnavljanje obstoječih plantaž gozdnega drevja in hitro rastočih panjevev.</p> <p>Ob čiščenju oz. vzpostavitvi novih osuševalnih jarkov je izkopano zemljiino treba obvezno raztresti na njive. Izkopane zemljinne ni dovoljeno poravnati ob jarkih in na travnike.</p> <p>Prepovedano je vzpostavljanje novih in obnavljanje obstoječih nasadov tujerodnih rastlin z invazivnim potencialom (seznam).</p> <p>Na območjih za varstvo proteusa, kjer je vrsta v neugodnem ohranitvenem stanju zaradi onesnaženosti, ni dovoljeno gnojenje z digestatom in bioplinsko gnojevko.</p>	<p>DKOP 8: Minimalni delež neproizvodnih površin, ohranjanje krajinskih značilnosti, omejeitev rezanja mejic, omejevanje tujerodnih invazivnih rastlinskih vrst</p>
<p>Na kmetijskih površinah se ohranjajo krajinske značilnosti.</p> <p>Na pretežnem delu kmetijskih površin ni invazivnih tujerodnih vrst (5 vrst).</p>	<p>Na kmetijskih površinah se izvajajo ukrepi za omejitve širjenja (ne sme cveteti ali semeniti oz. se širiti v primeru lesnih rastlin) tujerodnih rastlin z invazivnim potencialom (10 vrst).</p> <p>Najmanj 4-odstotni delež ornih površin kmetijskega gospodarstva je namenjen za neproizvodne površine (vključno s praho).**</p> <p>Izkrčitev in obrezovanje ter redčenje mejic in dreves ni dovoljeno v času od 1. 3. do 1. 8.</p>
<p>Prepovedano je spreminjanje ali preoravanje vseh površin trajnih travnikov, ki so določene kot okoljsko občutljivo trajno travnino*.</p>	<p>DKOP 9: Prepoved preusmeritve ali oranja trajnega travinja</p>

* Kot del zelene komponente.

** Določeni tipi kmetijskih gospodarstev so izvzeti za izvajanje tega standarda. To so:

Kmetijska gospodarstva, ki imajo do 10 ha ornih površin (Uredba (EU) 2024/1468).

Kmetijska gospodarstva, na katerih se več kot 75 % ornih zemljišč uporablja za proizvodnjo trav ali drugih zelenih krmnih rastlin, je neobdelanih, se uporabljajo za pridelavo stročnic ali je namenjenih kombinaciji navedenih vrst uporabe.

Kmetijska gospodarstva z več kot 75 % upravičenih kmetijskih površin, na katerih je trajno travinje, ki se uporabljajo za proizvodnjo trav ali drugih zelenih krmnih rastlin oz. je namenjeno kombinaciji navedenih vrst proizvodnje.

Razlaga kratic:

DKOP/DKOS: standardi za dobre kmetijske in okoljske pogoje/dobro kmetijsko in okoljsko stanje zemljišč

PZR: predpisane zahteve ravnanja

2.2 SCHEME ZA PODNEBJE IN OKOLJE (SOPO)

Scheme za podnebje in okolje (v nadaljevanju: SOPO) so bile v Skupno kmetijsko politiko uvedene v zadnjem programskem obdobju (SN 2023–2027). Izvajajo se v okviru neposrednih plačil (1. steber kmetijske politike) z namenom zmanjšanja vplivov kmetovanja na okolje ter prispevanja k blaženju in prilagajanju podnebnim spremembam. Scheme so enoletne in praviloma enostavne za izvajanje. Glede na ti dve značilnosti so z naravovarstvenega vidika pomembne predvsem kot dobra vsebinska podlaga za izvajanje zahtevnejših prilagojenih kmetijskih praks (npr. KOPOP). Težava SOPO shem je predvsem v trajanju izvajanja (eno leto), zato so naravovarstveno ustrezne samo v primerih, kjer gre dejansko za enoletne ukrepe (npr. varstvo gnezd pribe). Pri vseh ostalih pa jih v trenutni obliki izvajanja razumemo predvsem kot prehod k razširitvi ukrepov z naravovarstvenimi cilji tudi izven območij Natura 2000 oz. kot osnovo, ki jo je za učinkovito doseganje naravovarstvenih ciljev treba nadgraditi s ciljnimi operacijami intervencije KOPOP – Biotska raznovrstnost in krajina.

Primerjava SOPO shem med programskimi obdobji ni možna, saj so bile v SKP vključene šele nedavno. Navzlic temu so pomembna vmesna stopnja doseganja naravovarstvenih ciljev skozi ukrepe SKP, zato so tudi predstavljene. V programskem obdobju je nabor SOPO shem zelo pester. V tabeli 3 so predstavljene samo tiste, ki prispevajo k doseganju naravovarstvenih ciljev.

Tabela 3: Pregled SOPO shem. (Vsebina tabele ne navaja zahtev dobesedno, temveč predstavlja smiselni vsebinski povzetek relevantnih poglavij iz SN 2023–2027. Zahteve so podrobneje opisane v Uredbi o neposrednih plačilih iz strateškega načrta skupne kmetijske politike 2023–2027.)

Table 3: Overview of Eco-schemes. (The table content does not quote the requirements verbatim but provides a summary of the relevant chapters from the Strategic Plan 2023–2027. Detailed requirements are described in the relevant regulation under Slovenian law.)

EKST: Ekstenzivno travinje
<ul style="list-style-type: none"> – Obvezno je spravilo travinja, če se izvaja košnja. – Mulčenje ni dovoljeno. – Uporaba mineralnih gnojil in fitofarmaceutskih sredstev ni dovoljena. – Izvajati se mora na vseh travnikih kmetijskega gospodarstva. – Izvaja se na območju celotne Republike Slovenije. – Povprečna letna obtežba z živino mora biti od 0,2 do 0,9 GVŽ na hektar kmetijskih zemljišč v uporabi na posameznem kmetijskem gospodarstvu. – Ni dovoljen prevzem organskih gnojil iz drugega kmetijskega gospodarstva in uporaba drugih organskih gnojil. – Upravičenec mora voditi evidence o delovnih opravilih in evidence o nanosu organskih in mineralnih gnojil.
TRT: Tradicionalna raba travinja
<ul style="list-style-type: none"> – Izvaja se le na območju Slovenije izven območij Natura 2000, pri čemer se določi maksimalna dvakratna oz. na določenih območjih trikratna raba travinja. – Na posamezni površini upravičenec lahko izvaja število rab travinja, ki je nižje ali enako maksimalnemu številu rab, ki je določeno za območje, na katerem leži travnik. – Lahko se izvaja jesenska paša, ki se šteje kot ena raba travinja. – Obvezno je spravilo travinja v primeru košnje. – Uporaba mineralnega dušika in fitofarmaceutskih sredstev ni dovoljena. – Na travinju, vključenem v shemo, je dovoljena uporaba največ 40 kg dušika iz organskih gnojil na hektar. – Obtežba na kmetijskem gospodarstvu mora znašati več kot 0,9 GVŽ na hektar kmetijskih zemljišč v uporabi na posameznem kmetijskem gospodarstvu. – Mulčenje ni dovoljeno. – Izvaja se lahko na delu površin travinja. – Upravičenec lahko v shemo vstopi z največ 20 % travinja na kmetijskem gospodarstvu. – Upravičenec mora voditi evidence o delovnih opravilih in evidence o nanosu organskih in mineralnih gnojil.
POŠK: Zaplate neposejanih tal za škrjanca
<ul style="list-style-type: none"> – Shema spodbuja puščanje zaplat neposejanih tal na ornih zemljiščih, zasajenih s strnimi žiti, oljno ogrščico, deteljami, inkarnatko ali deteljno-travno mešanico. – Na ornih zemljiščih je treba zagotoviti več zaplat neposejanih tal, ki morajo biti od roba ornega zemljišča oddaljene vsaj 5 m. – Posamezna zaplata mora biti velikosti najmanj 25 m² in širine najmanj 2,5 metra. – Na ornem zemljišču velikosti do 0,5 hektarja mora biti vsaj ena zaplata neposejanih tal in na vsakem nadaljnjem 0,5 hektarja dodatna zaplata (od 0,6 do 1,0 hektarja vsaj dve zaplata, od 1,1 do 1,5 hektarja vsaj tri zaplate itd.). – Izvaja se na območjih pojavljanja poljskega škrjanca (Goričko, Pomurska ravan, Dravsko-ptujsko-središko polje, Ljubljanska kotlina, Krško-brežiško polje in Ljubljansko barje). – Obtežba z živino ni relevantna.
VGP: Varstvo gnezd pribe
<ul style="list-style-type: none"> – Na osnovi spremljanja vedenja odraslih prib se določi lokacija gnezda.

<p>VGP: Varstvo gnezd pribe</p> <ul style="list-style-type: none"> - Na označenem delu njive niso dovoljena nobena dela s traktorjem ali drugo mehanizacijo, ki bi lahko poškodovala gnezdo do datuma, ki omogoča uspešno gnezditev. - V okolici gnezda lahko poteka normalna obdelava. - Po določenem datumu je dovoljena normalna obdelava celotne njive. - Izvaja se le na določenih območjih Dravsko-ptujsko-središkega polja in Ljubljanskega barja. - Obtežba z živino ni relevantna.
<p>NPE: Neproizvodne površine in elementi</p> <p>Kmetijska praksa Praha (NPE_PRAHA)</p> <ul style="list-style-type: none"> - Zagotovljena mora biti v obdobju od 1. 2. do 31. 7. tekočega leta. - Površina mora biti vzdrževana – pleveli se ne smejo širiti oz. semeniti. - V obdobju od 1. 2. do 31. 7. ni namenjena pridelavi hrane ali krme. - V obdobju od 1. 2. do 31. 7. je na površini s praho prepoved uporabe FFS in prepoved gnojenja. - V primeru pokritosti (t. i. zelena praha) se upošteva le pokritost s travo ali travno-deteljno mešanico, katere setev ni bila izvedena v tekočem letu (izvedena v predhodnem letu ali prej). Kmetijska delovna opravila, vključno s pašo, so na površini s t. i. zeleno praho v obdobju od 1. 2. do 31. 7. prepovedana. - Najmanjša strnjena površina kmetijskega zemljišča za izvajanje prahe je 0,1 hektarja. Na kmetijskem gospodarstvu mora biti v kmetijsko prakso vključenih najmanj 0,3 hektarja površin. <p>Kmetijska praksa varovalni pasovi (NPE_VAR)</p> <ul style="list-style-type: none"> - Varovalni pas se lahko vzpostavi ob njivah, ki so ob vodotokih prvega in drugega reda ali osuševalnih jarkih, širših od 2 metrov. - Na varovalnih pasovih mora nosilec vzpostaviti cvetoči pas, ki se vzdržuje brez uporabe FFS, gnojenja ali oranja. - Pri tem vzpostavi cvetoči pas s setvijo določenih rastlin na način, da je vsaj do 1. junija že viden zeleni pokrov zadevnih rastlin. Cvetoči pas ne sme biti košen ali mulčen ali valjan vsaj do 31. 6. tekočega leta. - Širina varovalnega pasu s cvetočimi rastlinami mora ob vodah prvega reda znašati 15 metrov, ob vodah drugega reda 5 metrov in ob osuševalnih jarkih, širših od 2 metrov, 3 metre. <p>Vzdrževanje obstoječih krajinskih značilnosti (NPE_VZD)</p> <ul style="list-style-type: none"> - Ta kmetijska praksa se ne more uveljavljati na KRZ, ki so na voljo oz. so predmet obveznosti iz operacije KOPOP Ohranjanje mejic. - Uveljavljajo se le KRZ, ki so v evidenci KRZ in so predmet zahteve po ohranjanju iz DKOP 8, ali pa so bile na voljo le za doseganje DKOP 8 4 %. - Vzdrževanje pomeni obrezovanje mejice na način, da je: <ul style="list-style-type: none"> - zagotovljeno razvito podrastje v mejici, - se mejice ne poškoduje in se ne prekine njene zveznosti, - se izvaja na celotnem GERK-u. <p>Vzpostavitev novih mejic (NPE_NOV)</p> <p>Območje za vzpostavitev novih mejic:</p> <ul style="list-style-type: none"> - Posamična območja znotraj evidence KRZ, in sicer območja, kjer je razmerje med <ol style="list-style-type: none"> a) z vidika kmetijstva neproduktivnimi površinami ter b) intenzivno kmetijsko rabo slabše z vidika neproduktivnih površin. Izračunani koeficient je razmerje med krajinskimi značilnostmi ter površinami z drugo olesenelo vegetacijo in intenzivno kmetijsko rabo, pri čimer je druga olesenela vegetacija obtežena z določenim faktorjem. - Območja iz Programa upravljanja Natura 2000 (PUN), za katera je navedeno, da se bodo tam izvajale neproizvodne naložbe. <p>Kot KRZ se šteje mejice, katerih:</p> <ul style="list-style-type: none"> - površina je vsaj 25 m² in dolžina vsaj 10 m, se ne uporabljajo za proizvodne namene, lahko so v sestavi grmičevja, z drevesi ali brez njih, s suhim zidom, posamezni deli pa so lahko tudi brez lesne vegetacije in porasli z zelnimi. - Kot lesna vegetacija se štejejo le avtohtone lesne rastlinske vrste.

Razlaga kratic:

GVŽ: glava velike živine, predpisana enota za primerjavo med vrstami in kategorijami domačih živali

KRZ: grafična enota krajinskih značilnosti

2.3 KMETIJSKO-OKOLJSKO-PODNEBNA PLAČILA (KOPOP)

Namen kmetijsko-okoljsko-podnebnih plačil (v nadaljevanju: KOPOP) je spodbuditi gospodarjenje s kmetijskimi zemljišči na način, ki zmanjšuje negativne vplive kmetovanja na okolje in biotsko raznovrstnost, prispeva k blaženju in prilagajanju podnebnim spremembam ter zagotavlja izvajanje družbeno pomembnih storitev. Gre za nadstandardne kmetijske prakse s 5-letno obveznostjo izvajanja.

Operacije intervencije KOPOP – Biotska raznovrstnost in krajina so kot ukrepi prilagojene kmetijske prakse, s katero se dosegajo varstveni cilji in način zagotavljanja teh ukrepov, hkrati prepoznani kot eden ključnih sistemskih mehanizmov za zagotavljanje ugodnega stanja ohranjenosti kvalifikacijskih vrst Natura 2000 (PUN 2023–2028, Priloga E).

Intervencije KOPOP obsegajo številne operacije tako s področja kmetijstva in prilagajanja podnebnim spremembam kot tudi okolja in biotske raznovrstnosti. Pri primerjavi smo se zato omejili samo na tiste operacije, ki imajo biodiverzitetno ozadje oz. razloge oblikovanja in vključitve ukrepa v shemo. V okviru Programa razvoja podeželja 2014–2020 sta operaciji “Trajno travinje I” (v nadaljevanju: TT I) in “Trajno travinje II” (v nadaljevanju: TT II), ki sta kot obvezne zahteve predpisovali puščanje nepokošenih pasov (TT I) oz. opustitev silaže (TT II), sta bili z doseganjem ciljev varstva narave povezani na način, da so ju lahko kmetje vpisali samo pod pogojem, da so ju izvajali na vsaj 20 % površin trajnega travinja znotraj con potencialnega vpisa katere koli ciljne naravovarstvene operacije (HAB, MET, VTR, STE). Obe operaciji – TT I in TT II – sta se lahko izvajali na območju celotne države, zato ju v nadaljevanju ne obravnavamo podrobno.

Primerjava med programskimi obdobji kaže, da se je nabor različnih operacij KOPOP za doseganje naravovarstvenih ciljev večal (tabela 1). V zadnjem obdobju so bile tako oblikovane nove operacije KOPOP, ki so predvsem posledica večje ciljnosti (npr. operacija “Mokrotni traviščni habitati” je bila ločena kot samostojna operacija od prej enotne operacije “Posebni traviščni habitati”) ali odzivanja na nove zahteve in potrebe (npr. “Ohranjanje mokrišč in šotišč” in “Obvladovanje invazivnih tujerodnih rastlinskih vrst”).

Programska obdobja so se razlikovala po načinu izvajanja operacij KOPOP. V programskem obdobju 2007–2013 so se operacije KOPOP izvajale po t. i. paketnem pristopu. To pomeni, da je kmet ob vključitvi v določeno operacijo KOPOP moral prevzeti vse predpisane zahteve (vse so bile obvezne za izvajanje). Tak pristop je med kmeti naletel na številne kritike, saj so si želeli bolj fleksibilnega sistema, zato so se v obdobju 2014–2020 operacije KOPOP izvajale po sistemu obveznih in izbirnih zahtev. Zahteve so bile pri posameznih operacijah oblikovane, tako da so bile ključne zahteve opredeljene kot obvezne in jih je moral kmet obvezno izvajati. Izbirne zahteve za doseganje naravovarstvenih ciljev niso bile tako ključne, je pa njihovo izvajanje prispevalo k doseganju sinergijskih učinkov obveznih zahtev. Iz tega razloga se je lahko kmet sam odločil, da je poleg obveznih zahtev izvajal tudi kakšno (ali vse) iz nabora izbirnih zahtev. Praksa je pokazala, da omenjeni sistem ni prinesel obljubljenega učinka (večja sprejemljivost izvajanja za kmete), temveč kvečjemu nekoliko zmede glede obveznosti izvajanja posameznih zahtev. Zatorej se intervencija KOPOP – Biotska raznovrstnost in krajina v obdobju 2023–2027 spet izvaja na “paketni” način, saj lahko kmet izvaja paket zahtev na nižji (stopnja I) ali višji stopnji zahtevnosti (stopnja II).

Omeniti velja tudi spremembe glede obtežbe. Obtežba je bila pri operacijah KOPOP vedno definirana kot povprečna letna obtežba na kmetiji (GVŽ/ha/leto). Z naravovarstvenega vidika je takšna obravnava obtežbe neprimerna, saj je relevantna le obremenitev z živalmi na konkretni površini in ne na vseh kmetijskih zemljiščih, s katerimi upravlja posamezna kmetija. Predpisana obtežba se je v praksi izkazala za problematično administrativno oviro za vključevanje kmetov, ki bodisi niso izpolnjevali minimalnega bodisi so presegali maksimalni prag obtežbe. Posledično v zadnjem programskem obdobju obtežba ni več relevantna za izvajanje operacij KOPOP, ki jih obravnavamo v tem članku.

Iz tabele 1 ni razviden vsebinski razvoj posameznih ukrepov v smeri večje ciljnosti tako v vsebinskem smislu (nabor zahtev) kot po območjih izvajanja. Zato v nadaljevanju za nekatere ključne operacije KOPOP podajamo podrobnejšo vsebinsko analizo.

2.3.1 Posebni traviščni habitati (HAB)

Operacija "Posebni traviščni habitati" (v nadaljevanju: HAB) je namenjena ohranjanju kvalifikacijskih travniških habitatnih tipov in kvalifikacijskih vrst območij Natura 2000, vezanih na travnike (npr. rastline, metulji, ptice ipd.) in ohranjanju travnikov, ki so vrstno raznoliki in pestri (SN 2023–2027).

Gre za eno najstarejših operacij KOPOP, ki se je začela izvajati že v obdobju 2004–2006. Predvsem v zadnjih dveh programskih obdobjih pa je doživela nekaj pomembnih vsebinskih dopolnitev.

Najpomembnejša sprememba je sprememba datuma možnosti prve rabe v tekočem letu. V obdobju 2007–2013 je bil za to operacijo zaradi tehničnih razlogov določen enoten datum 15. 7. za vsa območja potencialnega vpisa HAB (tabela 4). Enoten datum tudi z naravovarstvenega vidika ni bil optimalen. V obdobju 2014–2020 je bila operacija HAB oblikovana bolj ciljno. Na podlagi t. i. rajonizacije države, ki je obsegala analizo (1) fenoloških podatkov, (2) padavinske karte in (3) temperaturne karte, so bila območja potencialnega vpisa HAB razdeljena v 5 časovnih pasov z različnimi datumi (PRP 2014–2020, 1. in 3. sprememba). Ta razdelitev velja tudi v obdobju 2023–2027, ko so za vsak časovni pas opredeljena območja izvajanja (znotraj omrežja Natura 2000) in ustrezen datum prve rabe (Uredba o plačilih za okoljske in podnebne obveznosti, naravne ali druge omejitve iz strateškega načrta Skupne kmetijske politike 2023–2027, Priloga 2). Na ta način je operacija pridobila na ciljnosti (zahteve niso strožje, kot morajo biti za doseganje naravovarstvenih ciljev), postala je tudi sprejemljivejša za izvajanje.

Omeniti velja še zahtevo glede obvladovanja invazivnih tujerodnih rastlin (v nadaljevanju: ITR), ki je bila operaciji dodana v obdobju 2023–2027. Izvajanje pozne košnje in/ali puščanje nepokošenih pasov, ki imata izrazito pozitiven vpliv na biotsko raznovrstnost, lahko namreč po drugi strani povečujeta težave s pojavljanjem ITR. Izvajanje operacije je torej oblikovano, tako da zaradi doseganja enega naravovarstvenega cilja ne povzroča težav d

Tabela 4: Primerjava operacije HAB med programskimi obdobji SKP. (Vsebinska tabela ne navaja zahtev dobesedno, temveč predstavlja smiselni vsebinski povzetek relevantnih poglavij iz PRP 2007–2013, PRP 2014–2020 in SN 2023–2027. Zahteve so podrobneje opredeljene v zadevnih uredbah slovenske zakonodaje.)

Table 4: Comparison of the HAB operation across CAP programming periods. (The table content does not quote the requirements verbatim; rather, it provides a meaningful summary of the relevant sections of the national CAP programmes. Detailed requirements are described in the relevant regulations under Slovenian law.)

	PRP 2007–2013	PRP 2014–2020	SN 2023–2027
IME	HAB: Ohranjanje posebnih travniških habitatov	HAB: Posebni travniški habitat	HAB: Posebni travniški habitat
	<ul style="list-style-type: none"> Obtežba z živino na kmetijskem gospodarstvu mora biti od 0,2 do 1,9 GVŽ/ha letno. Uporaba mineralnih gnojil in fitofarmacevtskih sredstev ni dovoljena. Kmetijsko gospodarstvo ne sme proizvajati presežkov živinskih gnojil. 	<ul style="list-style-type: none"> Obtežba z živino na kmetijskem gospodarstvu mora biti od 0 do 1,5 GVŽ/ha letno. Uporaba mineralnih gnojil ni dovoljena. Letni vnos dušika iz organskih gnojil je omejen na 40 kg/ha. <p>(obvezna zahteva HAB_ORGG)</p>	<ul style="list-style-type: none"> Obtežba z živino ni relevantna. Uporaba mineralnih gnojil ni dovoljena. Letni vnos dušika iz organskih gnojil je omejen na 40 kg/ha. <p>(stopnji zahtevnosti I in II)</p>
ZAHTEVE	<ul style="list-style-type: none"> Košnja/paša ni dovoljena do 15. 7. tekočega leta. 	<ul style="list-style-type: none"> Košnja/paša ni dovoljena do 20. 5./30. 5./10. 6./20. 6./30. 6. tekočega leta. <p>(obvezna zahteva HAB_KOS)</p>	<ul style="list-style-type: none"> Košnja/paša ni dovoljena do: 20. 5./30. 5./10. 6./20. 6./30. 6. tekočega leta. Če se izvaja košnja, je obvezno spravilo travinja. Mulčenje ni dovoljeno čez vse leto. <p>(stopnji zahtevnosti I in II)</p>
	<ul style="list-style-type: none"> Trava se pospravi v obliki mrve. Siliranje ni dovoljeno. Na KMG ne sme biti travne silaže. <p>(izbirna zahteva HAB_MRVA)</p>	<ul style="list-style-type: none"> Trava se pospravi v obliki mrve. Siliranje in povijanje trave s folijo nista dovoljena. <p>(stopnja zahtevnosti II)</p>	<ul style="list-style-type: none"> Za GERK-e velikosti najmanj 0,3 ha se ob vsaki košnji ali paši pusti nepokošeni pas, ki mora predstavljati od 5 do 10% površine z zahtevkom in ne sme biti ožji od 5 m. Pokosi se ob naslednji košnji ali paši, ko se vzpostavi nov nepokošeni pas, obvezno na drugem delu travnika. <p>...</p>
			...

ZAHTEVE		
	<p>...</p> <p>Nepokošeni pas, ki znaša 5 do 10 % površine travnika, se v naslednjem letu ne sme pokositi do datuma, ki je enak datumu košnje pri obvezni zahtevi. (izbirna zahteva HAB_NPAS)</p>	<p>...</p> <p>Po košnji predhodnega nepokošenega pasu je obvezno tudi spravilo travinja. Na nepokošenem pasu paša ni dovoljena. – Če površina, vključena v zahtevek, obsega 10 ha ali več, je strnjena nepokošeni pas lahko v dveh ali več delih, pri čemer ta nepokošeni pas ne sme biti manjši od 0,05 ha in večji od 1 ha. (stopnja zahtevnosti II)</p>
<p>– Obstoječe robne pasove dreves in živih mej je treba obrezovati in redčiti vsako drugo leto.</p>		<p>– V primeru pojavljanja invazivnih tujerodnih rastlinskih vrst jih je treba ob posamičnem pojavljanju takoj ročno odstraniti oziroma obvezno izvesti košnjo za omejevanje njihovega širjenja ob upoštevanju časovnih omejitev košnje/paše v okviru te operacije in v skladu z navodili za odstranjevanje. – Na GERK-u ne sme biti več kot 30 % površine prerasle z invazivnimi tujerodnimi rastlinskimi vrstami. (stopnji zahtevnosti I in II)</p>

2.3.2 Traviščni habitati metuljev (MET)

Operacija “Traviščni habitati metuljev” (v nadaljevanju: MET) je namenjena spodbujanju izvajanja kmetijskih praks, ki so prilagojene ekološkim zahtevam dveh zelo ogroženih kvalifikacijskih Natura 2000 vrst metuljev: strašničin mravljiščar (*Maculinea teleius*) in temni mravljiščar (*Maculinea nausithous*). Operacija se izvaja na ekološko pomembnih območjih traviščnih habitatov omenjenih metuljev (SN 2023–2027).

Operacija je bila v sistem SKP prvič uvedena leta 2007 za štiri kvalifikacijske vrste travniških metuljev – močvirski cekinček (*Lycaena dispar*), strašnični mravljiščar (*Maculinea teleius*), temni mravljiščar (*Maculinea nausithous*) in travniški postavnež (*Euphydryas aurinia*). Po začetnem izvajanju se je izkazalo, da imata oba mravljiščarja tako specifične ekološke zahteve, da potrebujeta samostojno operacijo. V obdobju 2014–2020 je bila torej operacija MET vsebinsko ciljno preoblikovana za varstvo mravljiščarjev, medtem ko se močvirskega cekinčka in travniškega postavneža od takrat naprej varuje z operacijo HAB. Za zagotavljanje ugodnega stanja travniškega postavneža ta rešitev ni optimalna, saj se tudi pri njem vse bolj kaže potreba po samostojni operaciji.

Operacija MET je bila v obdobju 2014–2020 tudi razlog, da so se spremenila tehnična pravila za določevanje con potencialnega vpisa v KOPOP za vse operacije. Habitat mravljiščarjev je na območju Goričkega zelo fragmentiran, zato bi bilo cono potencialnega vpisa smiselno zarisati zgolj na teh fragmentih. Ker pa je do leta 2015 veljalo pravilo, da so cone potencialnih vpisov strnjena, nefragmentirana območja, je bilo treba na območju Goričkega cono operacije MET zarisati čez celotno območje Natura 2000. To je pomenilo, da je bil vpis možen tudi izven optimalnih habitatov za metulje, kar se je v praksi tudi zgodilo. Zaradi nastale situacije so se pravila za zaris potencialnih con vpisa spremenila na način, da se cone določajo prostorsko natančneje in so lahko sestavljene iz malih, razdrobljenih poligonov (slika 1).

Pri izvajanju operacije MET se vseskozi pojavljajo tudi pobude za spremembo datuma rabe. Podrobnejši pregled podatkov monitoringa za obe vrsti mravljiščarjev je pokazal, da so datumi postavljeni strokovno ustrezno in da prostora za spremembe ni. Sprememba datuma je bila mogoča le za območje Ljubljanskega barja (tabela 5).

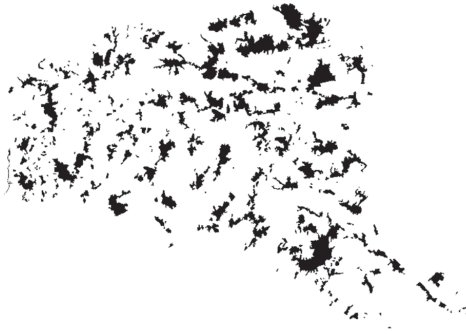
Naslednja pomembna sprememba pri tej operaciji je uvedba zahteve po popolni prepovedi paše skozi celo leto, ki je bila prav tako uvedena v zadnjem obdobju. Praksa je namreč pokazala, da tudi paša v času, ko prepoved rabe ne velja, negativno vpliva na habitat (življenjski prostor) mravljiščarjev.

Podrobnejša analiza vpisa v operacijo MET je bila leta 2024 objavljena v reviji Varstvo narave (Kosor Kenda, 2024).

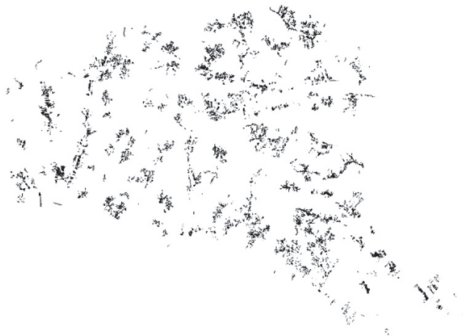
Cona potencialnega vpisa v operacijo „Ohranjanje traviščnih habitatov metuljev“ na območju Natura 2000 Goričko v programskem obdobju 2007–2013:



Cona potencialnega vpisa v operacijo „Traviščni habitati metuljev“ na območju Natura 2000 Goričko v programskem obdobju 2014–2020:



Cona potencialnega vpisa v operacijo „Traviščni habitati metuljev“ na območju Natura 2000 Goričko v programskem obdobju 2023–2027:



Slika 1: Prikaz dopustitve večje natančnosti zarisa cone potencialnega vpisa v operacijo “Traviščni habitati metuljev” skozi različna programska obdobja Skupne kmetijske politike.

Figure 1: Demonstration of allowing greater accuracy in delineating the zone of potential inclusion in the “Grassland habitats of butterflies” operation through different programming periods of the Common Agricultural Policy.

Tabela 5: Primerjava operacije MET med programskimi obdobji SKP. (Vsebinska tabela ne navaja zahtev dobesedno, temveč predstavlja smiselni vsebinski povzetek relevantnih poglavij iz PRP 2007–2013, PRP 2014–2020 in SN 2023–2027. Zahteve so podrobneje opredeljene v zadevnih uredbah slovenske zakonodaje.)

Table 5: Comparison of the MET operation across CAP programming periods. (The table content does not quote the requirements verbatim; rather, it provides a meaningful summary of the relevant sections of the national CAP programmes. Detailed requirements are described in the relevant regulations under Slovenian law.)

	PRP 2007–2013	PRP 2014–2020	SN 2023–2027
IME	MET: Ohranjanje travniških habitatov metuljev	MET: Traviščni habitati metuljev	MET: Traviščni habitati metuljev
	<ul style="list-style-type: none"> Obtežba z živino na kmetijskem gospodarstvu mora biti od 0,2 do 1,9 GVŽ/ha letno. Kmetijsko gospodarstvo ne sme proizvajati presežkov živinskih gnojil. Uporaba mineralnih gnojil in fitofarmacevtskih sredstev ni dovoljena. Košnja/paša ni dovoljena med 1. 7. in 20. 8. tekočega leta. 	<ul style="list-style-type: none"> Obtežba z živino na kmetijskem gospodarstvu mora biti od 0 do 1,5 GVŽ/ha letno. Gnojenje ni dovoljeno. (obvezna zahteva MET_KOS) Košnja/paša ni dovoljena med 15. 6. in 15. 9. tekočega leta. Mulčenje ni dovoljeno. (obvezna zahteva MET_KOS) 	<ul style="list-style-type: none"> Obtežba z živino ni relevantna. Gnojenje ni dovoljeno. (stopnji zahtevnosti I in II) Košnja ni dovoljena od 15.6. in 15.9. tekočega leta, razen na območju Ljubljanskega barja, kjer raba ni dovoljena med 15.6. in 1.9. tekočega leta. Paša in mulčenje nista dovoljena. Obvezno je spravilo travinja. (stopnji zahtevnosti I in II) Trava se pospravi v obliki mrve. Siliranje in povijanje trave s folijo nista dovoljena. (stopnja zahtevnosti II) Za GERK-e velikosti najmanj 0,3 ha se ob vsaki košnji ali paši pusti nepokošeni pas, ki mora predstavljati od 5 do 10% površine z zahtevkom in ne sme biti ožji od 5 m. Pokosi se ob naslednji košnji ali paši, ko se vzpostavi nov nepokošeni pas, obvezno na drugem delu travnika. Po košnji predhodnega nepokošenega pasu je obvezno tudi spravilo travinja.
ZAHTEVE		<ul style="list-style-type: none"> Trava se pospravi v obliki mrve. Siliranje ni dovoljeno. Na KMG ne sme biti travne silaže. (izbirna zahteva MET_MRVA) Za GERK-e velikosti najmanj 0,3 ha znaša v tekočem letu površina strnjene nepokošenega pasu, ki se pokosi naslednje leto, 5 do 10 % površine travnika. 	<ul style="list-style-type: none"> Za GERK-e velikosti najmanj 0,3 ha se ob vsaki košnji ali paši pusti nepokošeni pas, ki mora predstavljati od 5 do 10% površine z zahtevkom in ne sme biti ožji od 5 m. Pokosi se ob naslednji košnji ali paši, ko se vzpostavi nov nepokošeni pas, obvezno na drugem delu travnika. Po košnji predhodnega nepokošenega pasu je obvezno tudi spravilo travinja.
	

<p>ZAHTEVE</p>	<p>– Pri izvajanju podukrepa je obstoječe robne pasove dreves in živih mej treba obrezovati in redčiti vsako drugo leto.</p>	<p>... Nepokošeni pas, ki znaša 5 do 10 % površine travnika, se v naslednjem letu ne sme pokositi pred 15. 9. (obvezna zahteva MET_NPAS)</p>	<p>... – Če površina, vključena v zahtevek, obsega 10 ha ali več, je strnjen nepokošeni pas lahko v dveh ali več delih, pri čemer ta nepokošeni pas ne sme biti manjši od 0,05 ha in večji od 1 ha. (stopnja zahtevnosti II)</p>
-----------------------	--	---	---

2.3.3 Habitati ptic vlažnih travnikov (VTR)

Operacija "Habitati ptic vlažnih travnikov" (v nadaljevanju: VTR) je namenjena varovanju travniških vrst ptic, kot sta kosec (*Crex crex*) in repaljščica (*Saxicola rubetra*). Izvaja se na območjih pojavljanja ptic vlažnih ekstenzivnih travnikov znotraj omrežja Natura 2000 (SN 2023–2027).

Najpomembnejša sprememba, ki pomeni tudi večjo ciljnost izvajanja, se je zgodila v obdobju 2014–2020 s preoblikovanjem oz. nadgradnjo načina izvajanja iz t. i. upravljavske sheme v delno rezultatsko shemo. Preoblikovanje je bilo podprto s projektom "Preizkus dvostopenjskega izvajanja ukrepa VTR", ki je potekal v okviru SKP – ukrep M16 (Sodelovanje) iz Programa razvoja podeželja 2014–2020. Ukrep se je začel izvajati v letu 2022, ki je bilo zadnje leto podaljšanega programskega obdobja (Uredba o spremembah in dopolnitvah Uredbe o ukrepih kmetijsko-okoljska-podnebna plačila, ekološko kmetovanje in plačila območjem z naravnimi ali drugimi posebnimi omejitvami iz Programa razvoja podeželja Republike Slovenije za obdobje 2014–2020). Pri upravljavski shemi so predpisane zahteve, ki jih kmet mora izvajati. Izvajanje teh zahtev se kontrolira. Pri delno rezultatski shemi pa je upravljavska shema nadgrajena s preverjanjem doseženega rezultata. Če kmet rezultat doseže, je upravičen do dodatnega plačila. Razlog za uvedbo delno rezultatske sheme je bil relativno pozen datum prve možne rabe (1. 8. tekočega leta), ki je na nekaterih območjih operacije VTR povzročil velike težave z razširjanjem invazivnih tujerodnih rastlin (v nadaljevanju: ITR). S preoblikovanjem ukrepa smo sprostili datum na tistih GERK-ih, kjer se kosec v tekočem letu ne pojavlja, da bi s tem brez škode omogočili zgodnejšo košnjo ter zmanjšali težave zaradi ITR. To je bilo možno, ker se na vseh območjih operacije VTR izvaja državni monitoring vrste.

Tabela 6: Primerjava operacije VTR med programskimi obdobji SKP. (Vsebinska tabela ne navaja zahtev dobesedno, temveč predstavlja smiselni vsebinski povzetek relevantnih poglavij iz PRP 2007–2013, PRP 2014–2020 in SN 2023–2027. Zahteve so podrobneje opredeljene v zadevnih uredbah slovenske zakonodaje.)
 Table 6: Comparison of the VTR operation across CAP programming periods. (The table content does not quote the requirements verbatim; rather, it provides a meaningful summary of the relevant sections of the national CAP programmes. Detailed requirements are described in the relevant regulations under Slovenian law.)

	PRP 2007–2013	PRP 2014–2020	SN 2023–2027
IME	<p>VTR: Ohranjanje habitatov ptic vlažnih ekstenzivnih travnikov na območjih Natura 2000</p> <ul style="list-style-type: none"> – Obtežba z živino na kmetijskem gospodarstvu mora biti od 0 do 1,9 GVŽ/ha letno. – Uporaba mineralnih gnojil in fitofarmaceutskih sredstev ni dovoljena. – Kmetijsko gospodarstvo ne sme proizvajati presežkov živinskih gnojil. 	<p>VTR: Habitati ptic vlažnih ekstenzivnih travnikov</p> <ul style="list-style-type: none"> – Obtežba z živino na kmetijskem gospodarstvu mora biti od 0 do 1,5 GVŽ/ha letno. – Gnojenje in dovoljeno. (upravljavski del, obvezna zahteva VTR_KOS) 	<p>VTR: Habitati ptic vlažnih ekstenzivnih travnikov</p> <ul style="list-style-type: none"> – Obtežba z živino ni relevantna. – Gnojenje ni dovoljeno. (upravljavski del, stopnji zahtevnosti I in II)
ZAHTEVE	<ul style="list-style-type: none"> – Košnja ni dovoljena pred 1. 8. tekočega leta. – Opraviti je treba najmanj eno košnjo letno. – Obvezno je spravilo. – Paša ni dovoljena. 	<ul style="list-style-type: none"> – Košnja ni dovoljena pred 10. 7. tekočega leta (če je kosec prisoten) ali pred 1. 8. tekočega leta (če je kosec na travniku v tekočem letu ni prisoten) ali pred 1. 8. tekočega leta (če je kosec na travniku v tekočem letu zabeležen). – Obvezno je spravilo. – Paša in mulčenje nista dovoljena. (upravljavski del, obvezna zahteva VTR_KOS) 	<ul style="list-style-type: none"> – Košnja ni dovoljena pred 10. 7. tekočega leta (če kosec na travniku v tekočem letu ni prisoten) ali pred 1. 8. tekočega leta (če je kosec na travniku v tekočem letu zabeležen). – Obvezno je spravilo. – Paša in mulčenje nista dovoljena. – V primerih poplav oziroma izdatke namočenosti tal, ki ne omogočajo strojne obdelave (košnje), mora upravičenec travnike vseeno vzdrževati, saj je rast lesnih vrst (npr. vrba, krhlika) v takih rastnih razmerah zelo bujna. Ker je strojna obdelava (košnja) travnika zaradi namočenosti nemogoča, mora upravičenec v tekočem letu ročno odstraniti mlade poganjke lesnih vrst, s čimer je upravičenec do polnega plačila. – GERK, večji od 1 ha, upravičenec ob vstopu v operacijo lahko razdeli na dve poljini, ki se pri določanju časovne rabe obravnavata kot dve ločeni enoti. (upravljavski del, stopnji zahtevnosti I in II)

Tabela 6 (nadaljevanje)/Table 6 (continued)

IME	PRP 2007–2013	PRP 2014–2020	SN 2023–2027
ZAHTEVE	<p>VTR: Ohranjanje habitatov ptic vlažnih ekstenzivnih travnikov na območjih Natura 2000</p> <ul style="list-style-type: none"> - Za GERK, katerega površina presega velikost 1 ha, je obvezno izvajanje tipa košnje s sredine travnika navzven. 	<p>VTR: Habitatii ptic vlažnih ekstenzivnih travnikov</p> <ul style="list-style-type: none"> - Košnja poteka od sredine travnika navzven ali z ene strani travnika proti drugi ali od zunanjega roba travnika proti sredini. - Pri košnji od zunanjega roba travnika proti sredini se (na sredini travnika) obvezno pušči t. i. nepokošen rešilni otok. (upravljavski del, obvezna zahteva VTR_KOS) 	<p>VTR: Habitatii ptic vlažnih ekstenzivnih travnikov</p> <ul style="list-style-type: none"> - Košnja poteka od sredine travnika navzven ali z ene strani travnika proti drugi ali od zunanjega roba travnika proti sredini. - Pri košnji od zunanjega roba travnika proti sredini se (na sredini travnika) obvezno pušči t. i. nepokošen rešilni otok, ki na najožjem delu meri najmanj 10 m, na najširšem pa največ 20 m. - Rešilni otok mora upravljavec pokositi v tekočem letu, a ne prej kot tri dni po košnji glavine travnika. (upravljavski del, stopnja zahtevnosti I in II)
	<ul style="list-style-type: none"> - Za GERK-e velikosti najmanj 0,3 ha znaša v tekočem letu površina strnjene nepokošene pasu, ki se pokosi naslednje leto, 5 do 10 % površine travnika. - Nepokošeni pas, se v naslednjem letu ne sme pokositi pred 1. 7. oziroma pred 1. 8. tekočega leta. (upravljavski del, izbirna zahteva VTR_NPAS) 	<ul style="list-style-type: none"> - Za GERK-e velikosti najmanj 0,3 ha se v tekočem letu pušči nepokošen pas travnika v obsegu od 5 do 10 % površine z zahtevkom. - Nepokošeni pas se mora v naslednjem letu pokositi od 10. 7. oziroma od 1. 8., pri čemer je obvezno spravilo travinja s površine tega pasu. - Če površina, vključena v zahtevek, obsega 10 ha ali več, je strljen nepokošeni pas lahko v dveh ali več delih, pri čemer ta nepokošeni pas ne sme biti manjši od 0,05 ha in ne večji od 1 ha. (upravljavski del, stopnja zahtevnosti II) 	<ul style="list-style-type: none"> - Na GERK-u ne sme biti več kot 30 % površine preraste z invazivnimi tujerodnimi rastlinskimi vrstami. - V primeru pojavljanja invazivnih tujerodnih rastlinskih vrst jih je treba ob posamičnem pojavljanju takoj ročno odstraniti oziroma obvezno izvesti interventno košnjo za omejevanje njihovega širjenja ob upoštevanju časovnih omejitev košnje/paše v okviru te operacije in v skladu z navodili za odstranjevanje.
	<ul style="list-style-type: none"> - Na GERK-u ne sme biti več kot 30 % površine preraste z invazivnimi tujerodnimi rastlinskimi vrstami. 	<ul style="list-style-type: none"> - Na GERK-u ne sme biti več kot 30 % površine preraste z invazivnimi tujerodnimi rastlinskimi vrstami. - V primeru pojavljanja invazivnih tujerodnih rastlinskih vrst jih je treba ob posamičnem pojavljanju takoj ročno odstraniti oziroma obvezno izvesti interventno košnjo za omejevanje njihovega širjenja ob upoštevanju časovnih omejitev košnje/paše v okviru te operacije in v skladu z navodili za odstranjevanje. 	<ul style="list-style-type: none"> - Na GERK-u ne sme biti več kot 30 % površine preraste z invazivnimi tujerodnimi rastlinskimi vrstami. - V primeru pojavljanja invazivnih tujerodnih rastlinskih vrst jih je treba ob posamičnem pojavljanju takoj ročno odstraniti oziroma obvezno izvesti interventno košnjo za omejevanje njihovega širjenja ob upoštevanju časovnih omejitev košnje/paše v okviru te operacije in v skladu z navodili za odstranjevanje.

ZAHTEVE			<p>... – Na GERK-u ne sme biti več kot 30 % površine prerasle z invazivnimi tujerodnimi rastlinskimi vrstami. (stopnji zahtevnosti I in II)</p>
<p>Rezultatski del (v izvajanju od leta 2022):</p> <p>1. stopnja – prehranjevalni habitat: Plačilo se dodeli za doseganje rezultata – prisotnosti prehranjevalnega habitata kosca, tj. območja v radiju 150 metrov okoli pojočega samca.</p> <p>2. stopnja – gnezdilni habitat: Plačilo se dodeli za doseganje rezultata – prisotnosti gnezdilnega habitata kosca, tj. območja v radiju 50 metrov okoli pojočega samca.</p> <p>3. stopnja – zgoščitve populacije: Plačilo se dodeli za doseganje rezultata – prisotnosti prehranjevalnih in gnezdilnih habitatov več osebkov kosca na istem območju.</p>			

2.3.4 Steljniki (STE)

Operacija "Steljniki" (v nadaljevanju: STE) je namenjena ohranjanju steljnikov (travnikov, ki se kosijo v poznem poletju za steljo), ki predstavljajo pomembno zatočišče številnim živalskim vrstam in so domovanje zelo redkih travniških vrst, med drugim barjanskega okarčka (*Coenonympha oedippus*), ki je ena izmed najbolj ogroženih vrst metuljev območij Natura 2000, in ptic npr. kosca (*Crex crex*). Izvaja se na ekološko pomembnih območjih steljnikov (SN 2023–2027).

Barjanski okarček ima zelo specifične ekološke zahteve, zato je izvajanje prilagojene kmetijske prakse, ki te zahteve upošteva, zelo težko.

V obdobju 2007–2013 je bil kot datum prve možne rabe določen 25. 8. tekočega leta. V praksi se je izkazal za nesprejemljivega, zato je bil vpis v operacijo zelo nizek. V naslednjem obdobju (2014–2020) je zato Zavod RS za varstvo narave v sodelovanju s strokovnjaki za metulje pripravil revizijo operacije in zahtevo glede datuma preoblikoval na način, da je raba možna prej (1. 8. tekočega leta), vendar se v tekočem letu lahko pokosi le 40–60 % travnika. Na ta način del populacije vsako leto ostane neprizadet zaradi negativnih vplivov košnje.

Tabela 7: Primerjava operacije STE med programskimi obdobji SKP. (Vsebinska tabela ne navaja zahtev dobesedno, temveč predstavlja smiselni vsebinski povzetek relevantnih poglavij iz PRP 2007–2013, PRP 2014–2020 in SN 2023–2027. Zahteve so podrobneje opredeljene v zadevnih uredbah slovenske zakonodaje.)

Table 7: Comparison of the STE operation across CAP programming periods. (The table content does not quote the requirements verbatim; rather, it provides a meaningful summary of the relevant sections of the national CAP programmes. Detailed requirements are described in the relevant regulations under Slovenian law.)

IME	PRP 2007–2013		PRP 2014–2020		SN 2023–2027	
	STE: Ohranjanje steljnikov	STE: Steljniki	STE: Steljniki	STE: Steljniki	STE: Steljniki	STE: Steljniki
ZAHTEVE	– Obtežba z živino na kmetijskem gospodarstvu mora biti od 0,2 do 1,9 GVŽ/ha letno.	– Obtežba z živino na kmetijskem gospodarstvu mora biti od 0 do 1,5 GVŽ/ha letno.	– Obtežba z živino na kmetijskem gospodarstvu mora biti od 0 do 1,5 GVŽ/ha letno.	– Obtežba z živino ni relevantna.	– Obtežba z živino ni relevantna.	
	– Uporaba mineralnih gnojil in fitofarmaceutskih sredstev ni dovoljena.	– Kmetijsko gospodarstvo ne sme proizvajati presežkov živinskih gnojil.	– Gnojenje ni dovoljeno.	– Gnojenje ni dovoljeno.	– Gnojenje ni dovoljeno.	(stopnji zahtevnosti I in II)
	– Košnja ni dovoljena pred 25. 8. tekočega leta.	– Obvezno je spravilo travinja.	– Košnja ni dovoljena pred 1. 8. tekočega leta.	– Obvezno je spravilo travinja.	– Košnja ni dovoljena pred 1. 8. tekočega leta.	– Obvezno je spravilo travinja.
	– Obvezno je spravilo travinja.	– Paša ni dovoljena.	– Obvezno je spravilo travinja.	– Paša ni dovoljena.	– Paša ni dovoljena.	– Mlulčenje ni dovoljeno.
						(stopnji zahtevnosti I in II)
			– Košnja se izvaja mozaično – vsako leto se lahko pokosi del (40 do 60 %) površine travnika, pri čemer se travnik za namene mozaične košnje ne sme razpoloviti na robni in osrednji del (krožna košnja travnika ni dovoljena).	– Košnja se izvaja mozaično, vsako leto se pokosi del površine travnika (od 40 do 60 %), pri čemer se travnik za namene mozaične košnje ne sme razpoloviti na robni in osrednji del (krožna košnja travnika ni dovoljena).	– Košnja se izvaja mozaično, vsako leto se pokosi del površine travnika (od 40 do 60 %), pri čemer se travnik za namene mozaične košnje ne sme razpoloviti na robni in osrednji del (krožna košnja travnika ni dovoljena).	– isti del površin pa ne sme biti nepokošen dve leti zaporedoma.
		– Nasipavanje travnikov (npr. z zemljino ali drugim odpadnim/gradbenim materialom) ni dovoljeno.	– Nasipavanje travnikov (npr. z zemljino ali drugim odpadnim/gradbenim materialom) ni dovoljeno.	– Nasipavanje travnikov (npr. z zemljino ali drugim odpadnim/gradbenim materialom) ni dovoljeno.	– Nasipavanje travnikov (npr. z zemljino ali drugim odpadnim/gradbenim materialom) ni dovoljeno.	– Zatravljanje/dosejevanje travnikov s komercialnimi travnimi in drugimi mešanici ni dovoljeno.
			– Zatravljanje/dosejevanje travnikov s komercialnimi travnimi in drugimi mešanici ni dovoljeno.	– Zatravljanje/dosejevanje travnikov s komercialnimi travnimi in drugimi mešanici ni dovoljeno.	– Zatravljanje/dosejevanje travnikov s komercialnimi travnimi in drugimi mešanici ni dovoljeno.	(stopnji zahtevnosti I in II)

Tabela 7 (nadaljevanje)/Table 7 (continued)

IME	PRP 2007–2013 STE: Ohranjanje steljnikov	PRP 2014–2020 STE: Steljniki	SN 2023–2027 STE: Steljniki
ZAHTEVE	<ul style="list-style-type: none"> - Obstoječe robne pasove dreves in živih mej je treba obrezovati in redčiti vsako drugo leto. 		<ul style="list-style-type: none"> - Trava se pospravi v obliki mrve. Siliranje pokošene trave in povijanje trave s folijo nista dovoljena. (stopnja zahtevnosti II)
			<ul style="list-style-type: none"> - V primeru pojavljanja invazivnih tujerodnih rastlinskih vrst jih je treba ob posamičnem pojavljanju takoj ročno odstraniti oziroma obvezno izvesti košnjo za omejevanje njihovega širjenja ob upoštevanju časovne omejitve košnje v okviru te operacije in v skladu z navodili za odstranjevanje. - Na GERK-u ne sme biti več kot 30 % površine prerastle z invazivnimi tujerodnimi rastlinskimi vrstami. (stopnji zahtevnosti I in II)

2.3.5 Operacije KOPOP za ohranjanje kmetijske krajine

Operacije KOPOP naslavljajo tudi ohranjanje značilnih struktur kmetijske krajine in njene mozaičnosti. Izpostavljamo tri operacije, ki so namenjene ohranjanju visokodebelnih travniških sadovnjakov (v nadaljevanju: VTSA) (tabela 8), grbinastih travnikov (v nadaljevanju: GRB) (tabela 9) in mejic (v nadaljevanju: MEJ) (tabela 10).

Operacija VTSA se izvaja na celotnem območju Republike Slovenije. Spremembe pri tej operaciji so predvsem v večji ciljnosti izvajanja (npr. dodatna zahteva za odstranjevanje bele omele) oz. v iskanju sinergijskih učinkov (npr. prepoved mašenja dupel).

Operacija GRB se izvaja na območjih grbinastih travnikov. V programskem obdobju 2023–2027 je povsem prenovljena, saj je Zavod RS za varstvo narave leta 2021 (Usnik, 2021) opravil njeno temeljito vsebinsko in prostorsko revizijo. Izveden je bil nov terenski popis grbinastih travnikov, ki je bolj natančno opredelil območje izvajanja operacije.

Pomen mejic v kmetijski kulturni krajini je bil s kmetijskega vidika dolgo časa prezrt, čeprav imajo številne pozitivne učinke tudi na kmetijsko pridelavo. V intervencijo KOPOP so bile umeščene v programskem obdobju 2014–2020. Operacija MEJ se izvaja na območjih Natura 2000.

Tabela 8: Primerjava operacije TSA/KRA_VTSA/VTSA med programskimi obdobji SKP. (Vsebina tabele ne navaja zahtev dobesedno, temveč predstavlja smisel in vsebinski povzetek relevantnih poglavij iz PRP 2007–2013, PRP 2014–2020 in SN 2023–2027. Zahteve so podrobneje opredeljene v zadevnih uredbah slovenske zakonodaje.)

Table 8: Comparison of the TSA/KRA_VTSA/VTSA operation across CAP programming periods. (The table content does not quote the requirements verbatim; rather, it provides a meaningful summary of the relevant sections of the national CAP programmes. Detailed requirements are described in the relevant regulations under Slovenian law.)

IME	PRP 2007–2013	PRP 2014–2020	SN 2023–2027
	TSA: Travniški sadovnjaki Obtežba z živino na kmetijskem gospodarstvu ne sme preseči 1,9 GVZ/ha. Količina uporabljenega dušika ne sme presežati 105 kg/ha. Potrebna je zatravljenaost sadovnjakov z negovano ledino. Izvajati je treba kosno ali pašno rabo zatravljenih površin (tudi pod krošnjami dreves). V travniškem sadovnjaku mora biti najmanj 50 in največ 200 dreves/ha. Potrebno je vzdrževanje visokodebelnih travniških sadovnjakov, ki vključuje tudi nego dreves in obnovo nasadov (npr. dopolnjevanje praznih mest).	KRA_VTSA: Visokodebelni travniški sadovnjaki Obtežba z živino ni relevantna. Količina uporabljenega dušika ne sme presežati 105 kg/ha.	VTSA: Visokodebelni travniški sadovnjaki Količina uporabljenega dušika ne sme presežati 105 kg/ha.
ZAHTEVE	Če se drevo posuši ali odmre, pri dopolnjevanju praznih mest ni dovoljeno uporabljati šibko rastočih podlag.	Pri dopolnjevanju praznih mest se sadijo vsaj tri leta stara sadna drevesa, ki že imajo izoblikovano krošnjo.	Seznam ustreznih podlag je dostopen na spletnih straneh ministrstva in agencije.
	Oživitvena rez mora biti opravljena v prvem ali drugem letu trajanja obveznosti.	Oživitvena rez ni potrebna, če so drevesa redno vzdrževana in negovana.	Uporabljajo se lahko samo fitofarmaceutska sredstva in drugi pripravki za varstvo rastlin, ki so dovoljeni v ekološki pridelavi, v skladu s prilogo II Uredbe Komisije (ES) 889/2008. Uporaba insekticidov je dovoljena največ dvakrat letno.

ZAHTEVE			Potrebno je odstranjevanje bele omele, bršjana in drugih ovijalk. Prepovedano je zapiranje dupel na sadnem drevju.
---------	--	--	---

Tabela 9: Primerjava operacije KRA_ GRB/GRB med programskimi obdobji SKP. (V sebina tabele ne navaja zahtev dobesedno, temveč predstavlja smiselni vsebinski povzetek relevantnih poglavij iz PRP 2007–2013, PRP 2014–2020 in SN 2023–2027. Zahteve so podrobneje opredeljene v zadevnih uredbah slovenske zakonodaje.)
 Table 9: Comparison of the KRA_ GRB/GRB operation across CAP programming periods. (The table content does not quote the requirements verbatim; rather, it provides a meaningful summary of the relevant sections of the national CAP programmes. Detailed requirements are described in the relevant regulations under Slovenian law.)

IME	PRP 2007–2013	PRP 2014–2020	SN 2023–2027
	GRB: Košnja grbinastih travnikov	KRA_ GRB: Grbinasti travniki	GRB: Grbinasti travniki
ZAHTEVE	Uporaba mineralnih gnojil in fitofarmacevtskih sredstev ni dovoljena.		
	Obvezno je opraviti najmanj eno ročno košnjo in spravilo letno.		
	Paša živali ni dovoljena.	<p>Obvezna je najmanj enkratna raba letno in spravilo v primeru košnje.</p> <p>Dovoljena je vodena in nadzorovana paša. Po pašni sezoni je treba odstraniti pašne ostanke.</p> <p>Letni vnos dušika iz organskih gnojil ne sme preseči 40 kg/ha.</p>	

Tabela 10: Primerjava operacije KRA_MEJ/MEJ med programskimi obdobji SKP. (sebinat abele ne navaja zahtev dobesedno, temveč predstavlja smiseln vsebinski povzetek relevantnih poglavij iz PRP 2014–2020 in SN 2023–2027. Zahteve so podrobneje opredeljene v zadevnih uredbah slovenske zakonodaje.)
 Table 10: Comparison of the KRA_MEJ/MEJ operation across CAP programming periods. (The table content does not quote the requirements verbatim; rather, it provides a meaningful summary of the relevant sections of the national CAP programmes. Detailed requirements are described in the relevant regulations under Slovenian law.)

IME	PRP 2007–2013	PRP 2014–2020	SN 2023–2027
Operacije še ni bilo	KRA_MEJ: Ohranjanje mejic	MEJ: Ohranjanje mejic	
ZAHTEVE	Plačilo se lahko uveljavlja za dolžino mejice najmanj 2 m.	Plačilo se lahko uveljavlja za dolžino mejice najmanj 2 m.	
	Dolžine mejice ni dovoljeno zmanjševati.	Dolžine mejice ni dovoljeno zmanjševati.	
	Mejico je treba obrezovati in redčiti vsako drugo leto.	Mejico je treba obrezovati in redčiti vsako drugo leto.	
	Obrezovanje mejice je treba izvesti, tako da se mejica ne poškoduje in se ne prekine njene zveznosti.	Obrezovanje mejice je treba izvesti, tako da se mejica ne poškoduje in se ne prekine njene zveznosti.	
	Dolžina mejice je vsaj 10 metrov, širina pa vsaj 2 do 20 metrov.	Dolžina mejice je vsaj 10 metrov, širina pa vsaj 2 do 20 metrov.	Operacija se lahko izvaja na delu dolžine mejice. Lokacija izvajanja se v obdobju trajanja obveznosti ne sme spreminjati.

2.3.6 Plačila za doseganje ciljev, ki izhajajo iz nekaterih evropskih direktiv

Leta 2023 je bila v okviru SN 2023–2027 na podlagi 72. Člena Uredbe (EU) 2021/2115 na treh območjih Natura 2000 (Ljubljansko barje, Planinsko polje in Goričko) uvedena intervencija Plačila Natura 2000. Intervencija je bila namenjena izvajanju prilagojenih kmetijskih praks v skladu z uvedenim obveznim režimom na omenjenih območjih Natura 2000. Intervencija se je že leto kasneje začela izvajati v okviru 70. Člena Uredbe (EU) 2021/2115 kot intervencija Habitatni tipi in vrste na območjih Natura 2000 (v nadaljevanju: HTV). Vstop v intervencijo je za kmete prostovoljen.

Intervencija HTV se izvaja v dveh operacijah. Na območju Ljubljanskega barja in Planinskega polja se izvaja kot operacija “Negojeni travniki na območjih Natura 2000” v treh zahtevnostnih različicah (NGTR_1, NGTR_2, NGTR_3), na območju Goriškega pa kot operacija “Gorički travniki” (GORTR).

2.3.7 Primerjava finančnih nadomestil za izvajanje operacij KOPOP med programskimi obdobji

Finančna nadomestila za izvajanje prilagojenih kmetijskih praks v okviru KOPOP so izračunana po potrjeni metodologiji Evropske Komisije (Uredba (EU) 1698/2005, Uredba (EU) 1305/2013, Uredba (EU) 2021/2115) na način, da se upoštevajo dodatni stroški in izpad dohodka zaradi prevzetih obveznosti.

- Finančna nadomestila izračunajo pristojne institucije, ki delujejo na področju agrarne ekonomije.
- Iz tabele 11 je razvidno, da so se finančna nadomestila med programskimi obdobji višala. To je posledica več dejavnikov:
- Zahteve so postajale bolj ciljne in zahtevnejše za izvajanje (večji odmik od običajne kmetijske prakse).
- Dodale so se nove zahteve.
- Natančneje sta se upoštevala izhodiščno stanje (npr. Oportuniteta površine) in čas, ki je potreben za izvedbo.
- Povečali so se stroški dela in storitev.

V zvezi z metodologijo izračuna finančnih nadomestil se že nekaj časa kažejo določene težave, saj se trenutna metodologija osredinja samo na dodatne stroške o in izpad dohodka. Metodologija ne upošteva ekosistemskih storitev, ki jih prinaša izvajanje prilagojene kmetijske rabe. Kmetije ne obravnava celostno, zahteve posamezne operacije se ne preverjajo v smislu razvoja ali konkurenčnosti kmetije, ki jih izpolnjuje.

Zavod RS za varstvo narave vsako leto spremlja doseganje ciljev po Programu upravljanja območij Natura 2000. Izkušnje na območjih, kjer lahko kmetje vpišejo operacijo VTR ali intervencijo HTV, kažejo, da se ob dovolj visokih finančnih nadomestilih (okoli 500 EUR/ha/leto ali več) kmetje v večjem številu odločajo za izvajanje prilagojenih kmetijskih praks v okviru ciljnih naravovarstvenih operacij KOPOP.

Obenem je treba poudariti, da je operacije KOPOP treba uvajati na način, da imajo velike in smiselne učinke ter da se finančna sredstva v največji možni meri porabijo za dejansko izvajanje na terenu (plačilo kmetom), ne za podporne storitve, ki jih način izvajanja eventualno zahteva. Dober primer ukrepa, kjer se je z minimalnimi podpornimi stroški doseglo bolj natančno doseganje naravovarstvenega rezultata, je operacija VTR.

Tabela 11: Finančna nadomestila med programskimi obdobji.
 Table 11: Financial compensation between programming periods.

PRP 2007–2013	PRP 2014–2020	SN 2023–2027
KOP podukrepi / višina nadomestila	KOPOP operacije / višina nadomestila	KOPOP operacije / višina nadomestila
ETA: Ohranjanje ekstenzivnega travinja 48,38 EUR/hektar letno		
GRB: Košnja grbinastih travnikov 132,84 EUR/hektar letno	KRA_GRB: Grbinasti travniki 144,20 EUR/hektar letno	GRB: Grbinasti travniki 276,02 EUR/hektar letno
TSA: Travniški sadovnjaki 93,89 EUR/hektar letno	KRA_VTSA: Visokodebelni travniški sadovnjaki 204,20 EUR/hektar letno	VTSA: Visokodebelni travniški sadovnjaki 192,00 EUR/hektar letno
	TT I: Trajno travinje I	
	TRZ_I_NPAS – 50,04 EUR/hektar letno – 42,50 EUR/hektar letno, kadar se izvaja na območjih posebnih travniških habitatov – 28,70 EUR/hektar letno, kadar se izvaja na območjih travniških habitatov metuljev – 20,10 EUR/hektar letno, kadar se izvaja na območjih pojavljanja ptic vlažnih ekstenzivnih travnikov in steljnikov TRZ_I_NIZI – 38,52 EUR/hektar letno TRZ_I_MRVA – 25,26 EUR/hektar letno – 7,10 EUR/hektar letno, kadar se izvaja na območjih posebnih travniških habitatov – 8,10 EUR/hektar letno, kadar se izvaja na območjih travniških habitatov metuljev TRZ_I_OSIL – 45,84 EUR/hektar letno	

	TT II: Trajno travinje II	
<p>HAB: Ohranjanje posebnih traviščnih habitatov</p> <p>121,36 EUR/hektar letno</p>	<p>HAB: Posebni traviščni habitati</p> <p>Obvezni zahtevi HAB_KOS (območja z oporuniteto njiva – HAB1): 238,20 EUR/hektar letno HAB_KOS (območja z oporuniteto travnik – HAB2): 157,50 EUR/hektar letno HAB_KOS (mokrotni travniki): 255,90 EUR/hektar letno HAB_ORGG1: 25,60 EUR/hektar letno HAB_ORGG2 (mokrotni travnik): 50,80 EUR/hektar letno</p> <p>Izbirni zahtevi HAB_MRVA: 7,10 EUR/hektar letno HAB_NPAS: 67,90 EUR/hektar letno</p>	<p>HAB: Posebni traviščni habitati</p> <p>Stopnja I: 312,90 EUR/hektar letno Stopnja II: 362,03 EUR/hektar letno</p> <p>HABM: Mokrotni traviščni habitati</p> <p>Stopnja I: 320,80 EUR/hektar letno Stopnja II: 372,00 EUR/hektar letno</p>
	<p>TRZ_II_OSIL – 45,84 EUR/hektar letno TRZ_II_NIZI – 41,64 EUR/hektar letno TRZ_II_NPAS – 50,04 EUR/hektar letno – 42,50 EUR/hektar letno, kadar se izvaja na območjih posebnih traviščnih habitatov – 28,70 EUR/hektar letno, kadar se izvaja na območjih traviščnih habitatov metuljev – 20,10 EUR/hektar letno, kadar se izvaja na območjih pojavljanja ptic vlažnih ekstenzivnih travnikov in steljnikov TRZ_II_MRVA – 7,10 EUR/hektar letno, kadar se izvaja na območjih posebnih traviščnih habitatov – 8,10 EUR/hektar letno, kadar se izvaja na območjih traviščnih habitatov metuljev</p>	

Tabela 11 (nadaljevanje)/Table 11 (continued)

PRP 2007–2013	PRP 2014–2020	SN 2023–2027
KOP podukrepi / višina nadomestila	KOPOP operacije / višina nadomestila	KOPOP operacije / višina nadomestila
MET: Ohranjanje travniških habitatov metuljev	MET: Traviščni habitati metuljev	MET: Traviščni habitati metuljev
121,36 EUR/hektar letno	<p>Obvezni zahtevi MET_KOS (območja z oporniteto njiva – MET1): 329,79 EUR/hektar letno MET_KOS (območja z oporniteto travnik – MET2): 160,24 EUR/hektar letno MET_NPAS: 54,10 EUR/hektar letno</p> <p>Izbirna zahteva MET_MRVA: 8,10 EUR/hektar letno</p>	<p>Stopnja I: 394,20 EUR/hektar letno Stopnja II: 422,06 EUR/hektar letno</p>
STE: Ohranjanje steljnikov	STE: Steljniki	STE: Steljniki
198,44 EUR/hektar letno	<p>STE_KOS (območja z oporniteto njiva – STE1): 329,79 EUR/hektar letno STE_KOS (območja z oporniteto travnik – STE2): 202,90 EUR/hektar letno.</p>	<p>Stopnja I: 476,00 EUR/hektar letno Stopnja II: 526,00 EUR/hektar letno</p>
VTR: Ohranjanje habitatov ptic vlažnih ekstenzivnih travnikov na območjih Natura 2000	VTR: Habitat ptic vlažnih ekstenzivnih travnikov	VTR: Habitat ptic vlažnih ekstenzivnih travnikov
83,23 EUR/hektar letno	<p>VTR_NPAS: 45,50 EUR/hektar letno</p> <p>Rezultatski del 1. stopnja – prehranjevalni habitat: 151,20 EUR/hektar letno 2. stopnja – gnezdilni habitat: 359,10 EUR/hektar letno </p>	<p>Upravljaljski del Stopnja I: košnja od sredine travnika navzven ali od enega roba travnika proti drugemu: 349,99 EUR/hektar letno Stopnja I: košnja od zunanje strani travnika navznoter s puščanjem nepokošenega rešilnega otoka: 395,49 EUR/hektar letno Stopnja II: košnja od sredine travnika navzven ali od enega roba travnika proti drugemu in nepokošen pas: 395,49 EUR/hektar letno </p>

<p>... Stopnja II: košnja od zunanje strani travnika navznoter s puščanjem nepokošenega rešinega otoka in nepokošen pas: 432,09 EUR/hektar letno</p> <p>Rezultatski del</p> <p>1. stopnja – prehranjevalni habitat: 151,20 EUR/hektar letno</p> <p>2. stopnja – gnezdilni habitat: 359,10 EUR/hektar letno</p> <p>3. stopnja – zgoštevne populaciji:</p> <ul style="list-style-type: none"> – dva prehranjevalna habitata: 302,40 EUR/hektar letno – trije ali več prehranjevalnih habitatov: 456,60 EUR/hektar letno – trije ali več prehranjevalnih habitatov: 456,60 EUR/hektar letno – prehranjevalni habitat in gnezdilni habitat: 510,30 EUR/hektar letno – trije ali več prehranjevalnih in gnezdilnih habitatov: 661,50 EUR/hektar letno 	<p>... 3. stopnja – zgoštevne populaciji</p> <ul style="list-style-type: none"> – dva prehranjevalna habitata: 302,40 EUR/hektar letno – trije ali več prehranjevalnih habitatov: 453,60 EUR/hektar letno – prehranjevalni habitat in gnezdilni habitat: 510,30 EUR/hektar letno – trije ali več prehranjevalnih in gnezdilnih habitatov: 661,50 EUR/hektar letno
<p>MOKR_BAR: Ohranjanje mokrišč in barij</p>	
<p>337,60 EUR/hektar letno</p>	
<p>SUHA_TRAY: Ohranjanje suhih travnišč</p>	
<p>Stopnja I: 340,00 EUR/hektar letno</p>	
<p>Stopnja II: 390,00 EUR/hektar letno</p>	
<p>Stopnja III: 460,00 EUR/hektar letno</p>	
<p>MEJ: Ohranjanje mejic</p>	
<p>450,00 EUR/hektar letno</p>	
<p>ITRV: Obvladovanje invazivnih tujerodnih rastlinskih vrst</p>	
<p>220,00 EUR/hektar letno</p>	<p>1,60 EUR/tekoči meter letno (79,90 EUR/ha letno)</p>

Tabela 11 (nadaljevanje)/Table 11 (continued)

PRP 2007–2013 KOP podukrepi / višina nadomestila	PRP 2014–2020 KOPOP operacije / višina nadomestila	SN 2023–2027 KOPOP operacije / višina nadomestila
		<p>Plaćila Natura 2000 (N2000)/Habitatni tipi in vrste na območju Natura 2000 (HTV)</p> <p>N2000 Ljubljansko barje: 663,00 EUR/hektar letno Planinsko polje: 389,33 EUR/hektar letno Goričko: 390,12 EUR/hektar letno</p> <p>HTV Upravljaljski del: NGTR_1: od 100,00 do 130,00 EUR/hektar letno NGTR_2_30_6: od 320,00 do 400,00 EUR/hektar letno NGTR_2_10_7: od 530,00 do 620,00 EUR/hektar letno NGTR_3: od 660,00 do 700,00 EUR/hektar letno GORTR: od 400,00 do 430,00 EUR/hektar letno</p> <p>Rezultatski del: *zneski so enaki kot pri operaciji VTR</p>

5 ZAKLJUČEK

SKP je del evropske politike in v veliki meri podpira večnamensko vlogo kmetijstva. Varstvo narave je že ves čas njen sestavni del. Gre za izvedbeni mehanizem, skozi katerega se med drugim uresničujejo tudi cilji že sprejetih evropskih direktiv in strategij. Na področju varstva narave poznamo Direktivo o pticah in Direktivo o habitatih, med strategijami pa predvsem Strategijo EU za biotsko raznovrstnost do leta 2030 (2020), Evropski zeleni dogovor (2019) ter Strategijo od vil do vilic (2020).

Območja Natura 2000 se pri nas upravljajo sektorsko, kar pomeni, da posamezni sektor ukrepe za zagotavljanje ohranjanja ugodnega stanja evropsko ogroženih vrst in habitatnih tipov (Direktiva o pticah, Direktiva o habitatih) vključi v lastne sektorske načrte ter jih na njihovi podlagi tudi izvaja in finančno podpira. Na področju kmetijstva sektorski načrt predstavlja nacionalni načrt, s katerim država črpa sredstva iz Evropskega kmetijskega sklada (Program razvoja podeželja oz. Strateški načrt). Ukrepi SKP, predvsem operacije KOPOP, tako predstavljajo najpomembnejši sistemski mehanizem za doseganje naravovarstvenih ciljev oz. obvez, ki izhajajo iz evropskih direktiv na področju ohranjanja biotske raznovrstnosti.

Zavod RS za varstvo narave od leta 2004, ko je Slovenija vstopila v Evropsko skupnost in s tem dobila možnost črpanja evropskih sredstev, tesno sodeluje z Ministrstvom za kmetijstvo, gozdarstvo in prehrano predvsem pri oblikovanju ukrepov oz. operacij KOPOP. Pregled vključevanja naravovarstvenih vsebin v posameznih obdobjih kaže trend vse večjega vključevanja teh vsebin v različne intervencije SKP. Razlog za to so po eni strani zakonodajni predpisi Evropske unije, ki tem vsebinam dajejo vse večji pomen in zaostrejuje doseganje ciljev na tem področju. Po drugi strani pa to odraža tudi redno in skrbno delo naravovarstvene stroke, ki skrbi za doseganje zastavljenih ciljev, spremlja dogajanje na terenu in se ažurno odziva na aktualno dogajanje oz. potrebe. Od leta 2007 do danes so se skoraj vse ciljne naravovarstvene operacije KOPOP večkrat spremenile, dopolnile oz. preoblikovale.

Izvajanje tako kompleksne politike, kot je kmetijska, je skrajno zahtevno, zato je povsem normalno, da se ukrepi spreminjajo in razvijajo skozi perspektive. Zavod RS za varstvo narave v tem procesu sodeluje od samega začetka in je prispeval k realizaciji nekaterih pomembnih izvedbenih sprememb. Predvsem velja izpostaviti: (1) možnost natančnejšega zarisa območij potencialnega vpisa za izvajanje posameznih operacij KOPOP, (2) nadomestitev enotnega datuma prve možne rabe z uvedbo petih različnih datumov pri operaciji HAB, (3) ohranjanje mokrotnih travnikov postane samostojna operacija KOPOP (prej so bili mokrotni travniki del operacije HAB), (4) spremembo v načinu rabe pri operaciji STE, (5) izvajanje operacije VTR v obliki delno rezultatske sheme (prej samo upravljavska), (6) uvedbo novih operacij KOPOP za ohranjanje ciljnih habitatnih tipov – npr. "Ohranjanje mokrišč in barij". Pomembna sprememba je bila tudi uveljavitev izjeme glede rabe iz naravovarstvenih razlogov samo vsako drugo leto in ne vsako leto, kot je sicer pravilo. Ob vseh teh spremembah pa je treba poudariti, da so ključne zahteve (npr. prepoved ali omejitev gnojenja, časovno zamaknjena raba) ostale nespremenjene, kar kaže, da so bile ciljne naravovarstvene operacije že na začetku dobro vsebinsko zastavljene.

V prihodnje lahko predvsem zaradi uvedbe satelitov pri izvajanju kontrole pričakujemo, da bo morda potrebna še kakšna sprememba v izvedbenem smislu. Zagotovo bomo še naprej prejeli tudi pobude za spremembe obstoječih ciljnih naravovarstvenih operacij, čeprav je

pri tem po 18 letih izvajanja in vsakoletnih strokovnih razprav o istih temah manevrskega prostora zelo malo. Dela nam zagotovo ne bo zmanjkalo. Kot ugotavljamo, bi nekatere vrste kmetijske krajine nujno potrebovale svojo ciljno operacijo (npr. travniški postavnež). Prav tako smo zaznali, da s trenutnimi ukrepi nismo učinkoviti pri naslavljanju mozaične rabe v kmetijskem prostoru. Omeniti velja še različne naravovarstvene projekte, v okviru katerih se razvijajo dobre naravovarstvene rešitve in ukrepi, ki jih bo smiselno vključiti v SKP. V zadnjem času vse več pozornosti namenjamo tudi pomenu trajnega upravljanja površin, ki pa je podrobneje predstavljeno v drugem članku (Žvikart in Kosor Kenda, 2025).

Pri finančnih nadomestilih je bil že doslej narejen velik napredek. Kljub temu izkušnje kažejo, da so finančna nadomestila pomemben dejavnik pri odločitvi kmetov za izvajanje prilagojenih kmetijskih praks. Čeprav je v trenutnem programskem obdobju (2023–2027) metodologija za izračun nadomestil zelo jasno določena in potrjena s strani Evropske komisije, bi bilo treba v prihodnje pri njenem oblikovanju upoštevati tudi zagotavljanje ekosistemskih storitev in jih ustrezno finančno ovrednotiti.

6 SUMMARY

The Common Agricultural Policy (CAP) is one of the oldest policies of the European Community. Its main objectives are not only to support farmers and improve agricultural productivity and preserve rural areas, but also to help tackle climate change and ensure the sustainable management of natural resources. Each Member State may draw on resources from the European Agricultural Guarantee Fund and the European Agricultural Fund for Rural Development, earmarked for the implementation of the Common Agricultural Policy, on the basis of an approved programme prepared for each programming period. Since 2004, Slovenia, as a full member of the European Community, has prepared four programmes in line with the programming periods: the Rural Development Programme 2004–2006, the Rural Development Programme 2007–2013, the Rural Development Programme 2014–2020 and the CAP Strategic Plan 2023–2027. These programmes also include measures in the agricultural sector to ensure the conservation of European endangered species and habitat types from the Birds Directive and the Habitats Directive.

In this article, we provide an overview of how nature conservation content has been integrated into national CAP programmes in the last three programming periods (2007–2027) and how the focus of measures has changed over the years. We focus on three key areas of action: (1) Cross-compliance or Conditionality, (2) Eco-schemes, and (3) Agri-environment-climate payments. The review clearly shows that the number of environmental and climate interventions and content related to biodiversity conservation is increasing over the years. The reason for this is, on the one hand, the EU legislation, which attaches increasing importance to these issues and tightens the targets in this area. On the other hand, progress in this area also reflects the regular and careful work of nature conservation professionals. An important factor in this development is also the cooperation of the agricultural sector, which has become increasingly actively involved in the design and implementation of measures over the programming periods and has contributed to their greater acceptability and practical feasibility. In this regard, the Ministry of Agriculture, Forestry and Food plays an important coordinating and connecting role, which, through cooperation between departments, stakeholders and

professionals, enables the gradual upgrading of environmental and nature conservation content within the Common Agricultural Policy.

Among the Cross-compliance or Conditionality requirements, most nature conservation requirements relate to grasslands, coastal strips, landscape features and hedges. Among the requirements that have emerged in this intervention in the recent period, it is worth highlighting those that are a result of the current problem of inappropriate practices that reduce or worsen the condition of grasslands. It is also worth highlighting the completely new standard for the protection of wetlands and peatlands.

A new feature of the latest programming period (2023–2027) is the Eco-schemes. These schemes are generally easy to implement, but the difficulty in achieving nature conservation objectives lies mainly in the duration of implementation (one year). In their current form, we therefore see them primarily as a transition to the extension of measures with nature conservation objectives beyond Natura 2000 areas, or as a basis that needs to be upgraded with targeted agri-environment-climate operations in order to effectively achieve nature conservation objectives.

The last and most comprehensive chapter is devoted to Agri-environment-climate payments. In this article, we have limited ourselves to those operations that have a biodiversity background (special grassland habitats (HAB), grassland habitats of butterflies (MET), habitats of birds in wet grasslands (VTR), litter meadows (STE), high-trunk meadow orchards (VTSA), hummocky meadows (GRB), preservation of hedgerows (MEJ)). A comparison of these operations between programming periods shows that the range of different measures for achieving nature conservation objectives has increased. Individual operations have also developed in the direction of greater targeting or responsiveness to new requirements and needs. The method of implementing requirements has also changed over the periods (an integrated approach based on a package of measures, combination of mandatory and optional requirements, combination of both approaches). We also compared financial compensation for individual measures and showed that the amount of compensation has increased between programming periods, which has a positive impact on farmers' decisions to implement adapted agricultural practices.

7 VIRI

1. Bibič, A., 2007. *Program upravljanja območij Natura 2000: 2007–2013. Operativni program*. Dostopno na: https://natura2000.gov.si/fileadmin/user_upload/knjiznica/publikacije/Natura_2000-SLO-01.pdf [30. 7. 2025].
2. *Direktiva 2009/147/ES Evropskega parlamenta in Sveta z dne 30. novembra 2009 o ohranjanju prosto živečih ptic*, 2009. Uradni list Evropske unije, L20/7. Dostopno na: <https://eur-lex.europa.eu/eli/dir/2009/147/oj/eng?eliuri=eli%3Adir%3A2009%3A147%3Aoj&locale=sl> [2. 2. 2026].
3. *Direktiva Sveta 92/43/EGS z dne 21. maja 1992 o ohranjanju naravnih habitatov ter prosto živečih živalskih in rastlinskih vrst*, 1992. Uradni list evropskih skupnosti, L206/7. Dostopno na: <https://eur-lex.europa.eu/eli/dir/1992/43/oj/eng?eliuri=eli%3Adir%3A1992%3A43%3Aoj&locale=sl> [2. 2. 2026].

4. *Evropski zeleni dogovor*, 2019. Dostopno na: <https://eur-lex.europa.eu/legal-content/EN/TXT/?uri=CELEX:52019DC0640> [4. 9. 2025].
5. Kosor Kenda, N., Žvikart, M. in Glogovčan, P., 2024. Analiza vpisa v operacijo KOPOP Traviščni habitati metuljev v letu 2023. *Varstvo narave*, 34, 79-104. Dostopno na: https://zrsvn-varstvonarave.si/wp-content/uploads/2024/12/06_KosorKenda_Zvikart_Glogovcan.pdf [2. 2. 2026].
6. *Program razvoja podeželja RS za obdobje 2007–2013, 9. sprememba*, 2015. Dostopno na: https://skp.si/wp-content/uploads/2013/06/PRP_07-13_9_spr.pdf [13. 9. 2024].
7. *Program razvoja podeželja RS za obdobje 2014–2020*, 2024. Dostopno na: https://skp.si/wp-content/uploads/2024/08/Programme_2014SI06RDNP001_18_1_sl.pdf [30. 7. 2025].
8. *Program razvoja podeželja RS za obdobje 2014–2020, 1. sprememba*, 2016. Dostopno na: https://skp.si/wp-content/uploads/2016/08/PRP_2014-2020_1.SPOMEMBA_POTRJENA_S_STRANI_EK.pdf [10. 9. 2025].
9. *Program razvoja podeželja RS za obdobje 2014–2020, 3. sprememba*, 2017. Dostopno na: https://skp.si/wp-content/uploads/2016/08/Tretja_spremema_PRP_Programme_2014SI06RDNP001_5_1_sl.pdf [10. 9. 2025].
10. *Program upravljanja območij Natura 2000 za obdobje 2023–2028*, 2024. Ljubljana: Ministrstvo za okolje in prostor. Dostopno na: <https://natura2000.gov.si/natura-2000/life-ip-natura-si/pun-2023-2028/> [21. 10. 2025].
11. *Strategija EU za biotsko raznovrstnost do leta 2030*, 2020. Dostopno na: <https://evropskasredstva.si/app/uploads/2024/04/eu-biodiversity-strategy-for-2030-KH0921133ENN.pdf> [4. 9. 2025].
12. *Strategija od vil do vilic*, 2020. Dostopno na: https://skp.si/wp-content/uploads/2024/12/sfc2021-2023SI06AFSP001_4.2_202412191222_17960051563045570121.pdf [4. 9. 2025].
13. *Strateški načrt Skupne kmetijske politike 2023–2027 za Slovenijo*, 2023. Dostopno na: https://skp.si/wp-content/uploads/2024/12/sfc2021-2023SI06AFSP001_4.2_202412191222_17960051563045570121.pdf [30. 7. 2025].
14. *Uredba Sveta (ES) 1698/2005 z dne 20. septembra 2005 o podpori za razvoj podeželja iz Evropskega kmetijskega sklada za razvoj podeželja (EKSRP)*, 2005. Uradni list Evropske unije, L277/1. Dostopno na: <https://eur-lex.europa.eu/legal-content/SL/TXT/PDF/?uri=CELEX:32005R1698> [10. 9. 2025].
15. *Uredba (EU) 1305/2013 Evropskega parlamenta in Sveta z dne 17. decembra 2013 o podpori za razvoj podeželja iz Evropskega kmetijskega sklada za razvoj podeželja (EKSRP) in razveljavitvi Uredbe Sveta (ES) št. 1698/2005*, 2013. Uradni list Evropske unije, L347/347. Dostopno na: <https://eur-lex.europa.eu/legal-content/SL/TXT/PDF/?uri=CELEX:02013R1305-20220630> [10. 9. 2025].
16. *Uredba (EU) 2021/2115 Evropskega parlamenta in Sveta z dne 2. decembra 2021 o določitvi pravil o podpori za strateške načrte, ki jih pripravijo države članice v okviru Skupne kmetijske politike (strateški načrti SKP) in se financirajo iz Evropskega kmetijskega jamstvenega sklada (EKJS) in Evropskega kmetijskega sklada za razvoj podeželja (EKSRP)*,

- ter o razveljavitvi uredb (EU) št. 1305/2013 in (EU) št. 1307/2013*, 2021. Uradni list Evropske unije, L435/1. Dostopno na: <https://eur-lex.europa.eu/legal-content/SL/TXT/PDF/?uri=CELEX:02021R2115-20240525> [10. 9. 2025].
17. *Uredba (EU) 2024/1468 Evropskega parlamenta in Sveta dne 14. maja 2024 o spremembi uredb (EU) 2021/2115 in (EU) 2021/2116 v zvezi s standardi za dobre kmetijske in okoljske pogoje, shemami za podnebje, okolje in dobrobit živali, spremembami strateških načrtov SKP, pregledom strateških načrtov SKP ter izvzetji iz kontrol in sankcij*, 2024. Uradni list Evropske unije, L2024/1468. Dostopno na: <https://eur-lex.europa.eu/legal-content/SL/TXT/?uri=CELEX%3A32024R1468> [23. 9. 2025].
 18. *Uredba Komisije (ES) št. 889/2008 z dne 5. septembra 2008 o določitvi podrobnih pravil za izvajanje Uredbe Sveta (ES) št. 834/2007 o ekološki pridelavi in označevanju ekoloških proizvodov glede ekološke pridelave, označevanja in nadzora*, 2008. Uradni list Evropske unije, L250/1. Dostopno na: <https://eur-lex.europa.eu/legal-content/SL/TXT/?uri=celex:32008R0889> [23. 9. 2025].
 19. *Uredba o navzkrižni skladnosti*, 2015. Uradni list RS, št. 97/15, 18/16, 84/16, 5/18, 81/18, 38/19, 184/21 in 100/25 – ZKme-2. Dostopno na: <https://pisrs.si/pregledPredpisa?id=URED7162> [2. 2. 2026].
 20. *Uredba o plačilih za okoljske in podnebne obveznosti ter naravne ali druge omejitve iz strateškega načrta Skupne kmetijske politike 2023–2027*, 2024. Uradni list RS, št. 30/24, 78/24, 2/25, 39/25, 100/25 – ZKme-2 in 107/25. Dostopno na: <https://pisrs.si/pregledPredpisa?id=URED9052> [23. 9. 2025].
 21. *Uredba o plačilih za okoljske in podnebne obveznosti naravne ali druge omejitve ter Natura 2000 iz strateškega načrta skupne kmetijske politike 2023–2027*, 2023. Uradni list RS, št. 34/23, 107/23, 124/23 in 30/24. Dostopno na: <https://pisrs.si/pregledPredpisa?id=URED8751> [23. 9. 2025].
 22. *Uredba o pravilih pogojenosti*, 2024. Uradni list RS, št. 2/24, 30/24, 109/24, 100/25 – ZKme-2 in 107/25. Dostopno na: <https://pisrs.si/pregledPredpisa?id=URED8989> [2. 2. 2026].
 23. *Uredba o neposrednih plačilih iz strateškega načrta skupne kmetijske politike 2023–2027*, 2015. Uradni list RS, št. 17/23, 63/23, 113/23, 2/24, 30/24, 83/24, 2/25, 36/25, 100/25 – ZKme-2 in 107/25. Dostopno na: <https://pisrs.si/pregledPredpisa?id=URED8657> [2. 2. 2026].
 24. *Uredba o spremembah in dopolnitvah Uredbe o ukrepih kmetijsko-okoljska-podnebna plačila, ekološko kmetovanje in plačila območjem z naravnimi ali drugimi posebnimi omejitvami iz Programa razvoja podeželja Republike Slovenije za obdobje 2014–2020*, 2022. Uradni list RS, št. 20/2022. Dostopno na: <https://www.uradni-list.si/glasilo-uradni-list-rs/vsebina/2022-01-0440> [2. 2. 2026].
 25. Usnik, S., 2021. *Kartiranje grbinastih travnikov v Sloveniji, končno poročilo*. Ljubljana: Zavod RS za varstvo narave.

mag. Mateja Žvikart, Martina Boštjančič
Zavod RS za varstvo narave, Osrednja enota
Tobačna ulica 5, SI-1000 Ljubljana, Slovenija
mateja.zvikart@zrsvn.si
martina.bostjancic@zrsvn.si