

ANALIZA SPREMEMB KMETIJSKE RABE NA OBMOČJIH OKOLJSKO OBČUTLJIVEGA TRAJNEGA TRAVINJA MED LETOMA 2023 IN 2024

ANALYSIS OF CHANGES IN AGRICULTURAL USE IN AREAS OF ENVIRONMENTALLY SENSITIVE PERMANENT GRASSLAND BETWEEN 2023 AND 2024

Nastja KOSOR KENDA

Strokovni članek

Ključne besede: OOTT, trajni travniki, sprememba rabe, preoravanje, Natura 2000, varstvo habitatov, ogrožene vrste, kmetijska politika, izločitvena merila, GERK

Key words: ESPG, permanent grasslands, change of use, plowing, Natura 2000, habitat protection, endangered species, agricultural policy, exclusion criteria, GERK

IZVLEČEK

Analizirali smo spremembe v kmetijski rabi trajnih travnikov (1300) znotraj območij okoljsko občutljivega trajnega travinja (OOTT). Primerjali smo podatke za leti 2023 in 2024, ko so bile z Uredbo (EU) 2024/1468 in Uredbo o pravilih pogojenosti (2024) uvedene določene izjeme oz. izločitvena merila pri izvajanju OOTT. Rezultati kažejo, da je bilo na območjih OOTT v tem obdobju preoranih kar 170 hektarjev trajnih travnikov. Preoravanja so se zgodila tudi na zavarovanih območjih in območjih prisotnosti evropsko ogroženih vrst, kot so koscec (*Crex crex*), strašniččin mravljiščar (*Phengaris teleius*) in temni mravljiščar (*Phengaris nausithous*). Na območjih Natura 2000 brez statusa OOTT je bilo sprememb bistveno manj, kar potrjuje smiselnost določitve OOTT območij. Kljub temu analiza kaže, da trenutni način izvajanja OOTT ne zagotavlja učinkovitega varstva travnikov v skladu z določili Direktive 2009/147/ES Evropskega parlamenta in Sveta z dne 30. 11. 2009 o ohranjanju prosto živečih ptic ter Direktive Sveta 92/43/EGS z dne 21. 5. 1992 o ohranjanju naravnih habitatov ter prosto živečih živalskih in rastlinskih vrst.

ABSTRACT

We analysed changes in the agricultural use of permanent grassland (1300) within Environmentally Sensitive Permanent Grassland areas (ESPG). We compared data for 2023 and 2024, when Regulation (EU) 2024/1468 (2024) and the Regulation on Cross-Compliance Rules (Official Gazette of the Republic of Slovenia, No. 2/24 with amendments) introduced certain exceptions or exclusion criteria for the implementation of ESPG. The results show that as much as 170 hectares of permanent grassland were ploughed in ESPG areas during this period. Ploughing also took place in protected areas and areas where European endangered species are present, such as corncrake (*Crex crex*), scarce large blue (*Phengaris teleius*) and dusky large blue (*Phengaris nausithous*). There were significantly fewer changes in Natura 2000 areas without ESPG status, which confirms the usefulness of designating ESPG areas. Nevertheless,

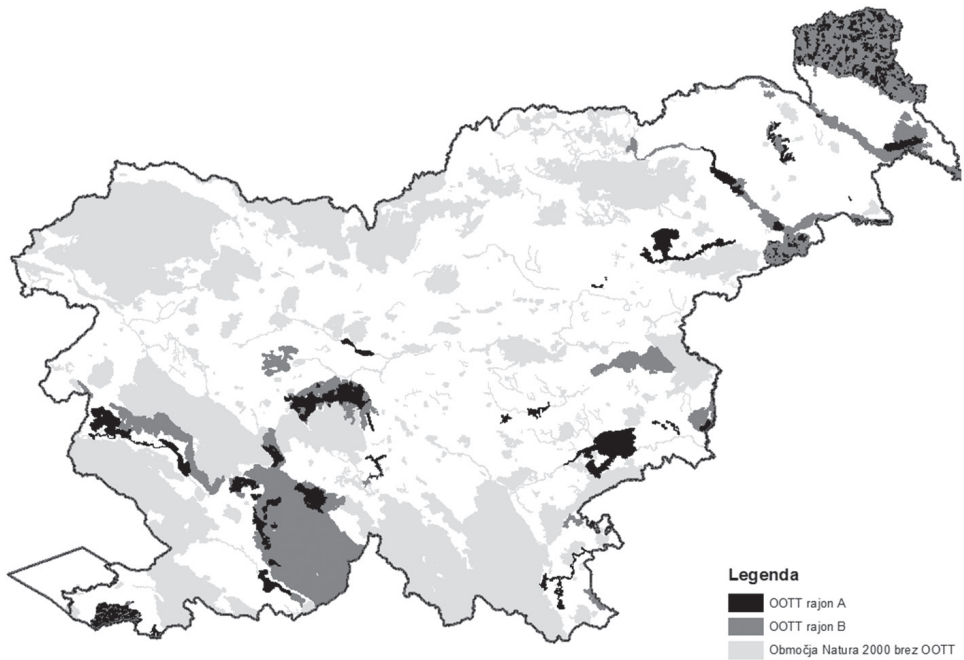
the analysis shows that the current method of implementing ESPG does not ensure effective protection of grasslands in accordance with the provisions of Directive 2009/147/EC of the European Parliament and of the Council of 30/11/2009 on the conservation of wild birds and Council Directive 92/43/EEC of 21/05/1992 on the conservation of natural habitats and wild fauna and flora.

1 UVOD

Ohranjanje okoljsko občutljivega trajnega travinja (v nadaljevanju: OOTT) je Evropska komisija prvič uvedla leta 2013 z Uredbo (EU) 1307/2013 kot del zelene komponente Skupne kmetijske politike. V skladu s 45. členom omenjene uredbe so morale države članice “*opredeliti okoljsko občutljivo trajno travinje, ki je na območjih, ki jih zajema direktiva 92/43/EGS ali 2009/147/ES (Direktiva o habitatih, op. avtorice), vključno s šotišči in mokrišči s teh območij, in ga je treba strogo varovati, da bi bile izpolnjene zahteve iz navedenih direktiv.*” Omenjena zahteva ostaja v Skupni kmetijski politiki kot del t. i. Pogojenosti tudi v programskem obdobju 2023–2027 kot standard DKOP9 (Uredba (EU) 2021/2115, člen 12).

Zavod RS za varstvo narave (v nadaljevanju: ZRSVN) je zato za programsko obdobje 2023–2027 v strokovni nalogi *Pojasnila k izboru in gradivo za nadaljnjo obravnavo območij okoljsko občutljivega trajnega travinja (OOTT)* (Žvikart in Kačičnik Jančar, 2023) pripravil nabor območij OOTT, ki temelji na neposredni ogroženosti travniških vrst in habitatnih tipov zaradi sprememb kmetijske rabe ter posledično potrebi po ohranjanju teh travnikov znotraj območij Natura 2000 zaradi zagotavljanja ugodnega stanja ohranjenosti.

Nasprotovanja večjim zahtevam po izpolnjevanju okoljskih in naravovarstvenih standardov v okviru Skupne kmetijske politike 2023–2027, tudi standarda DKOP9, so se pri nevladnih organizacijah s področja kmetijstva izrazila kot stavkovne zahteve. V letu 2023 je zato Ministrstvo za kmetijstvo, gozdarstvo in prehrano (v nadaljevanju: MKGP) pozvalo ZRSVN, da revidira določitev območij OOTT. V dodatni projektni nalogi ZRSVN-ja *Kriteriji in pojasnila k izboru podobmočij okoljsko občutljivega trajnega travinja (OOTT), na katerih ni mogoče uvesti izjem* (Kačičnik Jančar et al., 2023) se obseg območij OOTT ni spreminjal, so se pa obstoječa območja OOTT razmejila v dve skupini območij glede na to, ali je kakršna koli sprememba travnikov (v določenem obsegu) z naravovarstvenega vidika še dopustna ali ne. Med območja, ki smo jih poimenovali rajon A (Kačičnik Jančar et al., 2023), so bila uvrščena območja, ki vključujejo najvrednejše in najbolj ogrožene dele narave, kjer se nahajajo življenjski prostori ogroženih vrst ali habitatnih tipov, ki imajo neugodno stanje ohranjenosti. Ker sta stanje in obseg vrstno bogatih travnikov tako slaba, da nadaljnje slabšanje ni sprejemljivo, na teh območjih niso možne nobene izjeme glede izvzema ali nedoločitve statusa OOTT. Ostala območja OOTT, ki ne spadajo v rajon A, so bila uvrščena v rajon B (slika 1).



Slika 1: Območja OOTT, razdeljena na rajona A in B, ter območja Natura 2000, kjer OOTT ni določen.
 Figure 1: ESPG areas classified into Zones A and B, and Natura 2000 areas in which ESPG has not been designated.

V letu 2024 je Evropska komisija z Uredbo (EU) 2024/1468 o spremembi Uredb (EU) 2021/2115 in (EU) 2021/2116 v zvezi s standardi za dobre kmetijske in okoljske pogoje, shemami za podnebje, okolje in dobrobit živali, spremembami strateških načrtov SKP, pregledom strateških načrtov SKP ter izvzetji iz kontrol in sankcij določila, da se zavezanci, ki na zbirni vlogi prijavijo deset ali manj hektarjev kmetijskih površin, izvzamejo iz kontrolnega sistema, ki preverja izpolnjevanje pravil pogojenosti, vključno z OOTT.

V letu 2024 je MKGP z Uredbo o pravilih pogojenosti (2024) poleg zgoraj omenjene spremembe Evropske komisije uvedlo še dodatna izločitvena merila, ki so omogočila spremembo trajnih travnikov v druge rabe. Izločitvena merila so bila uvedena ne samo v rajonu B, temveč tudi v rajonu A, kar je bilo v neskladju s strokovno nalogo *Kriteriji in pojasnila k izboru podobmočij okoljsko občutljivega trajnega travinja (OOTT), na katerih ni mogoče uvesti izjem* (Kačičnik Jančar et al., 2023). Izločitvena merila so omogočila spreminjanje trajnega travinja na GERK-ih, ki izpolnjujejo vsaj eno od sledečih izločitvenih meril:

- površine GERK-ov, ki zaradi intenzivne obdelave dne 31. decembra 2023 niso okoljsko občutljive;
- površine GERK-ov, ki so zadnjih 15 let del obstoječih in delujočih namakalnih sistemov, vzpostavljenih do 31. decembra 2023;

- površine GERK-ov, za katere je bila v RKG v obdobju od vključno leta 2009 do vključno leta 2023 dne 30. junija za tekoče leto vsaj enkrat vpisana raba GERK-a, ki ni raba 1300 – trajni travnik, 1320 – travinje z razpršenimi neupravičenimi značilnostmi, s površinami trajnega travinja in 1222 – ekstenzivni sadovnjak, ki je trajno zatravljen, 1321 – barjanski travniki, 1330 – gorski pašnik, 1430 – ekstenzivni kraški pašnik in 1800 – kmetijske površine, porasle z gozdnim drevjem.

V rajonu B so bile poleg gornjih površin iz izvajanja OOTT dodatno izločene tudi površine, ki so izpolnjevale merilo:

- površine GERK-ov, ki so bile leta 2023 varovane z najvišjo stopnjo trajnostne obdelave.

Vrstno bogat trajni travnik, ki se ohranja že vrsto let, ima bistveno večjo vrednost za biotsko raznovrstnost kot površina, ki je bila še nekaj let prej njiva, a je zaradi administrativnih pravil zdaj evidentirana kot trajni travnik (pogoji za spremembo rabe njiva v travnik so opisani v 2. poglavju). Takšna "pridobitev" travnika ne more nadomestiti izgube dolgoletnega, vrstno bogatega in naravovarstveno pomembnega travnika. Pri ocenjevanju stanja na območjih je torej ključnega pomena, da poleg skupne spremembe površin upoštevamo predvsem konverzijo rabe – ali gre za preoravanje trajnih travnikov ali za travnike, ki so nastali iz njiv. Površinsko gledano se lahko stanje zdi stabilno ali celo izboljšano (npr. rahlo povečanje travnikov, rahlo zmanjšanje njiv), vendar je naravovarstveni pomen novo nastalih travnikov pogosto bistveno slabši.

Zaradi uvedbe drugačnega načina izvajanja standarda OOTT smo analizirali spremembo kmetijske rabe na GERK-ih 1300 (trajni travnik) med letoma 2023 in 2024. Podatke smo pridobili iz MKGP Portala (2024).

2 ANALIZE SPREMEMB KMETIJSKE RABE MED LETOMA 2023 IN 2024 NA OBMOČJIH OOTT

Za obe leti smo analizirali podatke z dne 31. julija, saj se je takrat v obeh letih že zaključila subvencijska kampanja. Leto 2023 smo izbrali zato, ker se takrat še niso upoštevala izločitvena merila, in nam lahko služi kot izhodiščno leto. V letu 2024 pa so zaradi uvedbe EU izjem in nacionalnih izločitvenih meril kmetje na določenih travniških površinah znotraj območij OOTT lahko spremenili rabo oz. travnike preorali.

Izvedli smo naslednje analize in rezultate predstavili v ločenih poglavjih:

1. V prvi analizi (3. poglavje) smo primerjali, kolikšna je razlika v površini trajnih travnikov (GERK z rabo 1300) in površini njiv (GERK z rabo 1100) na območjih rajonov A in B med letoma 2023 in 2024.
2. Pri spremembah rabe trajnih travnikov je treba upoštevati, da za vpis rabe 1300 (trajni travnik) veljajo jasno določena pravila. Trajni travniki v letu 2024 so lahko ohranjene površine iz leta 2023, ali pa površine, ki so imele v letu 2023 drugo rabo in so po pravilih lahko prešle v trajni travnik. Če je bila v preteklem letu na površini vpisana druga raba kot travniška, je vpis rabe 1300 možen le v naslednjih primerih (MKGP, 2008):

- Kmetijska površina je najmanj 5 zaporednih let porasla s travinjem ali travno-deteljno mešanico.
- Ob izkrčitvi zatravljenega visokodebelnega ekstenzivnega sadovnjaka, ali če se vrsta rabe GERK 1320 – travinje z razpršenimi neupravičenimi značilnostmi spremeni, torej se izkrčijo posamezna drevesa ali grmi in kmetijska površina po novem ustreza vrsti rabe GERK 1300 (manj kot 50 posamičnih dreves/ha). V primeru večjih krčitev skupin dreves in grmičevja ali strnjene zarasti znotraj 1320 pa se na izkrčenih delih določi GERK z rabo 1131 – začasno travinje.
- Ob odpravi kršitve na območju OOTT, kjer velja prepoved oranja. Na površini, ki je bila preorana in se zaseje s travami ali drugimi zelenimi krmnimi rastlinami z namenom odprave kršitve po upravnem pregledu Agencije RS za kmetijske trge in razvoj podeželja, se raba GERK-a neposredno spremeni v rabo trajni travnik (1300).

Pri podrobnejši prostorski analizi nas je zanimalo, katere konkretne površine oz. GERK-i so imele v letu 2023 rabo 1300 (trajni travnik), v letu 2024 pa rabo 1100 (njiva) (4. poglavje). Analizo smo naredili ločeno za rajon A in B ter za vsa OOTT območja skupaj. Preverili smo tudi obratne spremembe rabe, torej spremembo iz rabe 1100 v letu 2023 v rabo 1300 v letu 2024.

3. Analizirali smo preoravanje znotraj con potencialnega vpisa za operacije intervencije Kmetijsko-okoljsko-podnebnih plačil (KOPOP): Habitati ptic vlažnih ekstenzivnih travnikov (VTR), Traviščni habitati metuljev (MET) ter Steljniki (STE) (5. poglavje).
4. Območja, kjer smo v okviru analiz zaznali največje spremembe, so podrobneje obravnavana v 6. poglavju.
5. ZRSVN je v letu 2024 pripravil strokovno nalogo *Pojasnila k določitvi območij mokrišč in šotišč za potrebe izvajanja ukrepov Skupne kmetijske politike* (Erjavec et al., 2024). V procesu določitve območij mokrišč in šotišč v okviru novega standarda za varstvo mokrišč in šotišč (DKOP2) smo uspeli pridobiti podatke o površinah znotraj sloja mokrišč in šotišč, za katere velja določba Uredbe (EU) 2024/1468, da se zavezanec, ki na zbirni vlogi prijavi do deset hektarjev kmetijskih površin, izvzame iz kontrolnega sistema, ki preverja izpolnjevanje pravil pogojenosti, vključno z OOTT. Sloj mokrišč in šotišč sicer le deloma pokriva območja OOTT, vendar smo podatke vseeno uporabili za analizo. Analizirali smo vpliv evropske uredbe na izvajanje OOTT na območjih, ki hkrati ležijo na sloju OOTT ter sloju mokrišč in šotišč (7. poglavje).
6. Primerjali smo tudi preorane travnike v celotnem rajonu A in rajonu B ter drugih območjih Natura 2000, kjer OOTT ni določen (8. poglavje).

3 SPREMEMBE V POVRŠINAH TRAJNIH TRAVNIKOV IN NJIV MED LETOMA 2023 IN 2024 NA OBMOČJIH OOTT

V rajonu A se je površina GERK-ov z rabo 1100 (njiva) med letoma 2023 in 2024 rahlo zmanjšala (za 88 hektarjev oz. 1,2 %; tabela 1), medtem ko je bil pri rabi 1300 (trajni travnik) rahel porast (za 40 hektarjev oz. 0,3 %). Spremembe rabe med letoma v odstotkih niso izrazite.

V rajonu B se je površina GERK-ov z rabo njiva med letoma 2023 in 2024 rahlo zmanjšala (za 153 hektarjev oz. 0,7 %; tabela 2), medtem ko je bilo pri rabi trajni travnik zaznati rahel porast (za 234 hektarjev oz. 1,7 %).

Na večini območij je prisotna pričakovana dinamika sprememb kmetijske rabe, vendar te razlike niso bistvene in znašajo le nekaj hektarjev oz. odstotkov. Nekatera območja pa od teh pričakovanih nihanj vendarle odstopajo in jih podrobneje opisujemo v poglavju 6.

Pri interpretaciji, ali je sprememba rabe problematična z naravovarstvenega vidika, je treba biti pozoren na to, kateri trajni travniki so se preorali in kakšna je kakovost travnikov, ki so postali trajni travniki. V naravovarstvenem smislu izgube 1 hektarja vrstno bogatega travnika (ki je bil od nekdanj travnik) ne more nadomestiti 1 hektar novo nastalega (5 let zasejanega) travnika.

Tabela 1: Spremembe površin kmetijskih rab 1100 (njive) ter 1300 (trajni travniki) v rajonu A med letoma 2023 in 2024.
 Table 1: Changes in agricultural land use areas 1100 (arable land) and 1300 (permanent grassland) in region A between 2023 and 2024.

Območje OOTT	Površina [ha]	Površina rajona A [ha]	Raba 1100		Sprememba		Raba 1300		Sprememba	
			v raj. A v 2023 [ha]	v raj. A v 2024 [ha]	2023-2024 [ha]	2023-2024 [%]	v raj. A v 2023 [ha]	2023-2024 [ha]	2023-2024 [ha]	2023-2024 [%]
Bela krajina	517,7	0,0								
Bohor	6.831,9	0,0								
Cerovec	13,5	13,5	0,1	0,1	0,0	0,0	10,3	10,4	0,0	0,2
Dobličica	382,8	382,8	73,4	70,8	-2,7	-3,6	102,4	105,6	3,1	3,1
Dobrava - Jovski	2.865,8	421,1	22,6	21,5	-1,1	-5,0	203,8	206,0	2,3	1,1
Dolina Vipave	15.928,3	5.296,6	900,0	890,1	-9,9	-1,1	661,3	665,8	4,5	0,7
Drava	10.018,9	2.790,4	1.221,6	1.222,9	1,3	0,1	121,9	119,6	-2,3	-1,9
Dravinja*	4.614,8	4.614,8	793,5	815,7	22,2	2,8	1.390,4	1.363,8	-26,6	-1,9
Goričko	44.989,0	2.446,8	39,8	46,9	7,2	18,0	1.612,3	1.594,7	-17,6	-1,1
Haloze - vinorodne	6.298,8	367,7	35,1	36,8	1,7	4,8	142,4	139,7	-2,7	-1,9
Krakovski gozd - Sentjernejsko polje	8.201,6	8.201,6	1.470,0	1.439,0	-31,1	-2,1	1.942,7	1.959,8	17,1	0,9
Lahnja	846,8	846,8	93,1	92,4	-0,7	-0,8	126,9	129,6	2,7	2,1
Libanja	12,5	12,5	0,1	0,1	0,0	0,0	8,5	8,4	0,0	0,0
Ljubljansko barje	13.542,9	6.701,4	1.735,3	1.683,4	-51,9	-3,0	3.410,2	3.438,8	28,6	0,8
Marindol	603,0	0,0								
Mirna	478,9	478,9	119,0	116,8	-2,2	-1,8	253,0	251,2	-1,8	-0,7

Tabela 1 (nadaljevanje)/Table 1 (continued)

Območje OOTT	Površina [ha]	Površina rajona A [ha]	Raba 1100 v raj. A v 2023 [ha]	Raba 1100 v raj. A v 2024 [ha]	Sprememba 2023-2024 [ha]	Sprememba 2023-2024 [%]	Raba 1300 v raj. A v 2023 [ha]	Raba 1300 v raj. A v 2024 [ha]	Sprememba 2023-2024 [ha]	Sprememba 2023-2024 [%]
Mišja dolina	637,3	175,7	14,4	13,7	-0,6	-4,5	119,8	120,5	0,8	0,6
Mura	14.750,4	1.642,3	380,7	384,2	3,4	0,9	152,6	149,5	-3,1	-2,1
Nanoščica	1.938,0	1.237,4	44,2	34,4	-9,9	-22,3	752,6	764,8	12,3	1,6
Notranjski trikotnik	65.574,1	5.689,2	70,8	64,8	-6,0	-8,5	3.585,4	3.603,9	18,4	0,5
Ostrednje Slovenske gorice	2.076,1	752,7	225,6	224,8	-0,8	-0,3	241,4	243,2	1,8	0,7
Polhograjsko hribovje	2.965,2	0,0								
Pregara – travišča	239,1	239,1	16,0	14,2	-1,9	-11,6	31,5	33,7	2,2	7,1
Reka	1.867,5	1.384,8	95,0	89,0	-6,0	-6,3	713,7	710,9	-2,8	-0,4
Sava – Medvode– Kresnice	676,2	676,2	77,3	77,0	-0,4	-0,5	52,8	53,8	1,0	1,9
Slovenska Istra	5.250,1	825,4	34,7	34,4	-0,3	-0,9	61,9	64,6	2,7	4,3
Vejar	221,0	221,0	33,6	35,4	1,8	5,3	117,6	117,9	0,3	0,3
Volčke	102,8	102,8	43,1	42,9	-0,2	-0,4	28,5	27,7	-0,8	-2,7
Vrbina	273,8	273,8	35,5	34,9	-0,5	-1,5	38,0	38,3	0,3	0,7
SKUPAJ	212.718,6	45.795,0	7.574,5	7.486,0	-88,5	-1,2	15.882,0	15.922,2	40,3	0,3

* Pri območju Dravinja prikazujemo združene podatke za območja Natura 2000 Dravinja s pritoki, Dravinjska dolina in Ličenca pri Poljčanah. Vsa območja so v celoti opredeljena kot rajon A.

Tabela 2: Spremembe površin kmetijskih rab 1100 (njive) ter 1300 (trajni travniki) v rajonu B med letoma 2023 in 2024.
 Table 2: Changes in agricultural land use areas 1100 (arable land) and 1300 (permanent grassland) in region B between 2023 and 2024.

Območje OOTT	Površina [ha]	Površina rajona B [ha]		Raba I100 v raj. B v 2023 [ha]		Raba I100 v raj. B v 2024 [ha]		Sprememba 2023-2024 [ha]		Sprememba 2023-2024 [%]		Raba I300 v raj. B v 2023 [ha]		Raba I300 v raj. B v 2024 [ha]		Sprememba 2023-2024 [ha]		Sprememba 2023-2024 [%]		
		2023	2024	2023	2024	2023	2024	2023	2024	2023	2024	2023	2024	2023	2024	2023	2024	2023	2024	
Bela krajina	517,7	517,7	16,8	15,6	15,6	15,6	15,6	-1,2	-7,3	212,9	214,2	214,2	1,3	0,6						
Bohor	6.831,9	6.831,9	42,7	40,4	40,4	40,4	40,4	-2,2	-5,2	660,8	661,6	661,6	0,8	0,1						
Cerovec	13,5	0,0																		
Dobličica	382,8	0,0																		
Dobrava -																				
Jovski	2.865,8	2.444,7	484,3	480,7	480,7	480,7	480,7	-3,6	-0,7	292,1	301,5	301,5	9,5	3,2						
Dolina Vipave	15.928,3	10.631,7	67,8	65,9	65,9	65,9	65,9	-1,9	-2,8	879,2	879,6	879,6	0,4	0,0						
Drava	10.018,9	7.228,4	2.328,9	2.330,1	2.330,1	2.330,1	2.330,1	1,2	0,1	206,8	202,9	202,9	-3,9	-1,9						
Dravinja*	4.614,8	0,0																		
Goričko	44.989,0	42.542,2	11.898,5	11.849,1	11.849,1	11.849,1	11.849,1	-49,4	-0,4	2.272,4	2.354,3	2.354,3	81,9	3,6						
Haloze - vinorodne	6.298,8	5.931,1	210,6	204,2	204,2	204,2	204,2	-6,4	-3,1	1.031,2	1.037,4	1.037,4	6,2	0,6						
Krakovski gozd - Sentjernejsko polje	8.201,6	0,0																		
Lahnja	846,8	0,0																		
Libanja	12,5	0,0																		
Ljubljansko barje	13.542,9	6.841,5	2.170,2	2.122,5	2.122,5	2.122,5	2.122,5	-47,7	-2,2	2.015,4	2.027,4	2.027,4	12,0	0,6						
Marindol	603,0	603,0	27,3	24,4	24,4	24,4	24,4	-2,9	-10,5	280,4	281,8	281,8	1,4	0,5						
Mirna	478,9	0,0																		
Mišja dolina	637,3	461,6	35,9	35,9	35,9	35,9	35,9	0,0	0,1	168,7	169,8	169,8	1,1	0,7						

Tabela 2 (nadaljevanje)/Table 2 (continued)

Območje OOTT	Površina [ha]	Površina rajon A [ha]	Raba 1100 v raj. B v 2023 [ha]	Raba 1100 v raj. B v 2024 [ha]	Sprememba 2023-2024 [ha]	Sprememba 2023-2024 [%]	Raba 1300 v raj. B v 2023 [ha]	Raba 1300 v raj. B v 2024 [ha]	Sprememba 2023-2024 [ha]	Sprememba 2023-2024 [%]
Mura	14.750,4	13.108,2	2.858,8	2.854,9	-3,9	-0,1	316,5	322,6	6,1	1,9
Nanošičica	1.938,0	700,6	73,4	65,8	-7,5	-10,3	383,1	392,3	9,2	2,4
Notranjski trikotnik	65.574,1	59.884,9	216,1	195,5	-20,6	-9,5	3.904,9	4.002,5	97,6	2,5
Ostrednje Slovenske gorice	2.076,1	1.323,4	301,2	297,7	-3,5	-1,2	289,1	295,0	5,9	2,1
Polhograjsko hribovje	2.965,2	2.965,2	12,7	12,1	-0,6	-4,6	659,8	661,2	1,4	0,2
Pregara – travišča	239,1	0,0								
Reka	1.867,5	482,7	9,6	8,6	-1,0	-10,3	166,0	165,7	-0,3	-0,2
Sava – Medvode– Kresnice	676,2	0,0								
Slovenska Istra	5.250,1	4.424,7	118,1	116,8	-1,3	-1,1	26,5	29,5	3,0	11,2
Vejar	221,0	0,0								
Volččke	102,8	0,0								
Vrbina	273,8	0,0								
SKUPAJ	212.718,6	166.923,5	20.872,9	20.720,3	-152,6	-0,7	13.765,9	13.999,5	233,6	1,7

* Pri območju Dravinja prikazujemo združene podatke za območja Natura 2000 Dravinja s pritoki, Dravinjska dolina in Ličenca pri Poljčanah. Vsa območja so v celoti opredeljena kot rajon A.

4 PREHAJANJE TRAVNIKOV V NJIVE IN OBRATNO MED LETOMA 2023 IN 2024 NA OBMOČJIH OOTT

Med letoma 2023 in 2024 je bilo največ travnikov preoranih na območjih Ljubljansko barje, Goričko, Ličenca pri Poljčanah in Dravinja (tabela 3). Na Ljubljanskem barju in Goričkem je bila najvišja tudi konverzija njiv v travnike, ki pa jih ne moremo uvrščati med naravovarstveno pomembne travnike.

Tabela 3: Površine sprememb kmetijske rabe 1300 (trajni travniki) v 1100 (njive) in obratno med letoma 2023 in 2024.

Table 3: Areas of agricultural land use changes between 1300 (permanent grassland) and 1100 (arable land) in both directions between 2023 and 2024.

Območje OOTT	1300 v 1100, rajon A [ha]	1300 v 1100, rajon B [ha]	1300 v 1100, SKUPAJ [ha]	1100 v 1300, rajon A [ha]	1100 v 1300, rajon B [ha]	1100 v 1300, SKUPAJ [ha]
Bela krajina	0,0	0,0	0,0	0,0	1,2	1,2
Bohor	0,0	0,1	0,1	0,0	1,9	1,9
Cerovec	0,0	0,0	0,0	0,0	0,0	0,0
Dobličica	1,2	0,0	1,2	3,9	0,0	3,9
Dobrava-Jovski	0,0	0,6	0,6	0,0	3,4	3,4
Dolina Vipave	8,6	1,4	10,0	10,4	1,7	12,1
Drava	2,1	4,1	6,2	0,2	1,0	1,1
Dravinja*	38,0	0,0	38,0	13,0	0,0	13,0
Goričko	4,3	20,7	25,1	0,4	75,1	75,6
Haloze – vinorodne	0,6	5,3	5,9	0,4	10,4	10,8
Krakovski gozd - Šentjernejsko polje	1,1	0,0	1,1	17,1	0,0	17,1
Lahinja	2,1	0,0	2,1	3,1	0,0	3,1
Libanja	0,0	0,0	0,0	0,0	0,0	0,0
Ljubljansko barje	20,7	39,6	60,3	48,1	58,7	106,8
Marindol	0,0	0,1	0,1	0,0	2,6	2,6
Mirna	0,1	0,0	0,1	1,5	0,0	1,5
Mišja dolina	0,1	0,3	0,4	0,7	0,6	1,4
Mura	1,5	0,5	2,0	0,2	0,4	0,6
Nanoščica	0,6	2,6	3,2	10,2	10,2	20,3
Notranjski trikotnik	1,9	2,1	4,0	4,5	20,4	24,8
Osrednje Slovenske gorice	0,9	0,9	1,8	1,1	4,1	5,2
Polhograjsko hribovje	0,0	0,9	0,9	0,0	1,3	1,3

Območje OOTT	1300 v 1100, rajon A [ha]	1300 v 1100, rajon B [ha]	1300 v 1100, SKUPAJ [ha]	1100 v 1300, rajon A [ha]	1100 v 1300, rajon B [ha]	1100 v 1300, SKUPAJ [ha]
Pregara – travišča	0,0	0,0	0,0	1,8	0,0	1,8
Reka	6,2	0,0	6,2	9,7	0,8	10,4
Sava – Medvode– Kresnice	0,4	0,0	0,4	0,5	0,0	0,5
Slovenska Istra	0,3	0,1	0,5	1,9	1,8	3,7
Vejar	0,0	0,0	0,0	0,1	0,0	0,1
Volčeke	0,0	0,0	0,0	0,6	0,0	0,6
Vrbina	0,0	0,0	0,0	0,1	0,0	0,1
SKUPAJ	90,7	79,4	170,0	129,4	192,4	321,8

* Pri območju Dravinja prikazujemo združene podatke za območja Natura 2000 Dravinja s pritoki, Dravinjska dolina in Ličenca pri Poljčanah. Vsa območja so v celoti opredeljena kot rajon A.

5 PREHAJANJE TRAVNIKOV V NJIVE MED LETOMA 2023 IN 2024 NA OBMOČJIH CON POTENCIALNEGA VPISA ZA OPERACIJE KOPOP

Do sprememb rabe iz trajnega travnika v njivo je prišlo tudi na območjih potencialnega vpisa za operaciji intervencije Kmetijsko-okoljsko-podnebnih plačil (KOPOP) Habitati ptic vlažnih ekstenzivnih travnikov (VTR) in Traviščni habitati metuljev (MET) (tabela 4). V coni potencialnega vpisa za operacijo Steljniki (STE) med letoma 2023 in 2024 ni nastopilo preoravanje.

Tabela 4: Površine trajnih travnikov v letu 2023, kjer je bil v letu 2024 vpisan GERK z rabo njiva, na območjih potencialnega vpisa za operaciji MET in VTR.

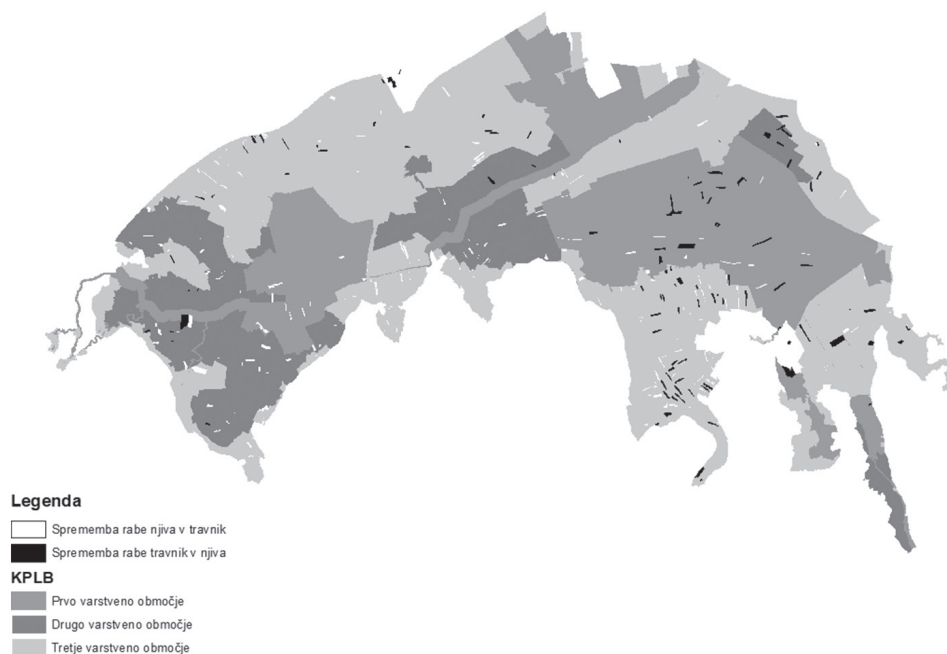
Table 4: Areas of permanent grassland in 2023 for which a land-use parcel classified as arable land was recorded in 2024, within areas eligible for potential inclusion in the MET and VTR operations.

Območje	Površina v coni MET [ha]	Površina v coni VTR [ha]	Površina v coni STE [ha]
Cerkniško jezero		0,9	
Dolina Vipave	0,9		
Dravinja s pritoki	2,4		
Goričko	4,3		
Haloze – vinorodne	0,6		
Ličenca pri Poljčanah	9,3		
Ljubljansko barje	1,0	20,1	0,0
Mura	1,5		
Nanoščica	0,0	0,6	
Osrednje Slovenske gorice	0,9		
Planinsko polje		0,2	
Reka	0,5	6,2	
Snežnik - Pivka		0,7	
SKUPAJ	21,4	28,0	0,0

6 PREGLED OBMOČIJ OOTT Z NAJBOLJ IZRAZITIMI SPREMEMBAMI RABE MED LETOMA 2023 IN 2024

6.1 LJUBLJANSKO BARJE

Na območju OOTT Ljubljansko barje je prišlo do preoravanja trajnih travnikov v njive tudi znotraj prvega varstvenega območja Krajinskega parka (slika 2). Na prvem varstvenem območju v skladu s 3. točko 12. člena Uredbe o Krajinskem parku Ljubljansko barje (2008) ni dovoljeno “*intenzivirati obstoječih kmetijskih rab, če to slabo vpliva na ugodno stanje rastlinskih in živalskih vrst, njihovih habitatov ali habitatnih tipov.*”



Slika 2: Spremembe kmetijske rabe na območju Krajinskega parka Ljubljansko barje (KPLB) med letoma 2023 in 2024.

Figure 2: Changes in agricultural land use in the area of the Ljubljansko Barje Landscape Park between 2023 and 2024.

Na območju Natura 2000 Ljubljansko barje je stanje velikosti populacije in habitata kosca (*Crex crex*), strašničinega mravljiščarja (*Phengaris teleius*) in barjanskega okarčka (*Coenonympha oedippus*) opredeljeno kot neugodno (Kačičnik Jančar et al., 2022).

Evropska komisija je Sloveniji izdala obrazloženo mnenje zaradi kršitev direktive o habitatih (Direktiva 92/43/EGS) in direktive o pticah (Direktiva 2009/147/ES) v zvezi z zaščito travišč, travniških ptic in metulja barjanski okarček.

Na območju, kjer je stanje vrst in habitatnih tipov slabo in se še slabša, je bilo kljub aktualnemu obrazloženemu mnenju Evropske komisije z uveljavitvijo izločitvenih meril preoranih 60 hektarjev travnikov. Namesto izboljšanja stanja in povečanja ustreznega habitata za ogrožene vrste se je s tem njihov življenjski prostor še dodatno skrčil.

6.2 LIČENCA PRI POLJČANAH IN DRAVINJA

Metulja strašničin in temni mravljiščar sta na območjih Natura 2000 Ličenca pri Poljčanah in Dravinja s pritoki kritično ogrožena in tik pred izumrtjem (Zakšek in Verovnik, 2020a; 2020b).

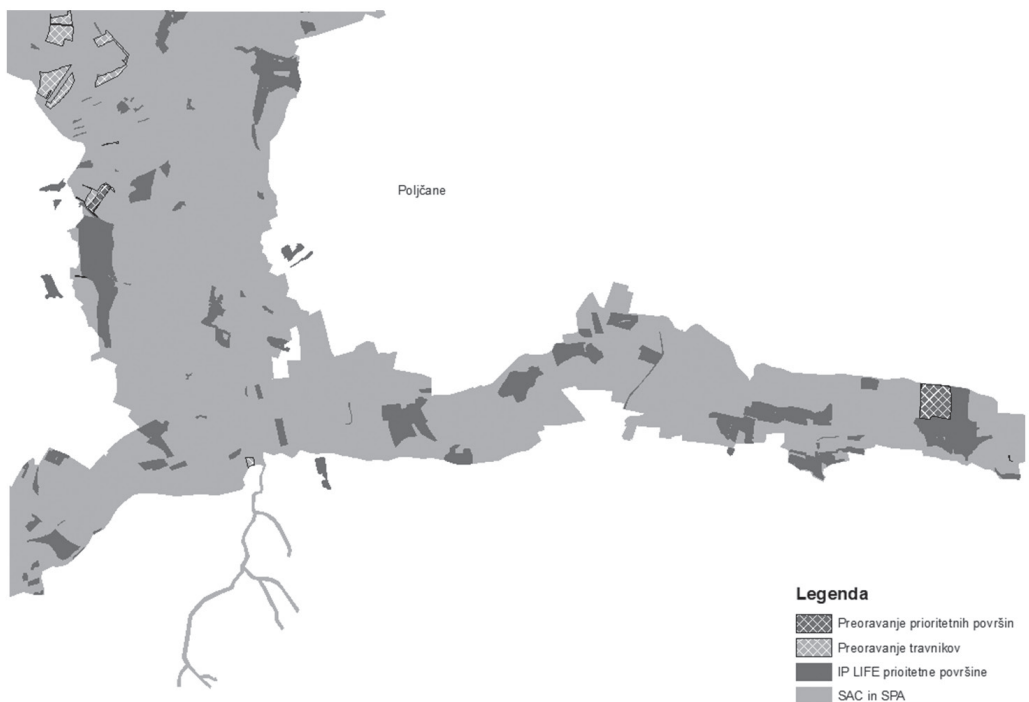
Območja Ličenca pri Poljčanah, Dravinja s pritoki, Dravinjska dolina (v nadaljevanju: Ličenca pri Poljčanah in Dravinja) so del pilotnih območij projekta *LIFE – integrirani projekt*

za okrepljeno upravljanje Nature 2000 v Sloveniji (LIFE-IP NATURA.SI). Od leta 2022 v okviru projekta poteka okrepljena komunikacija s kmeti za vpis v operacije KOPOP – Posebni traviščni habitati (HAB) in Traviščni habitati metuljev (MET). Določene pa so bile tudi prioritete površine za ohranjanje habitatnega tipa 6510 – nižinski ekstenzivno gojeni travniki (*Alopecurus pratensis*, *Sanguisorba officinalis*) in obeh vrst mravljiščarjev. Med projektnimi cilji je določeno število hektarjev vpisov v KOPOP ukrepe, ki ga je treba doseči.

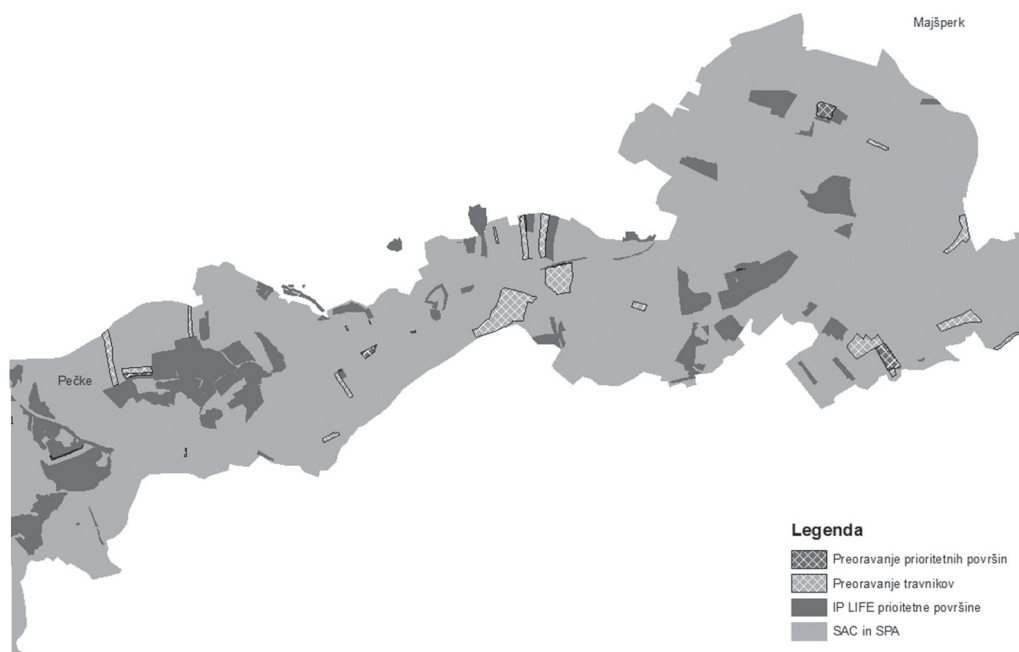
Na območjih Ličence pri Poljčanah in Dravinje so bili preorani tudi travniki, kjer so bile določene prioritete projektne površine (sliki 3 in 4), torej travniki, kjer je ohranjanje res neizogibno potrebno oz. kjer je mravljiščar oz. habitatni tip sploh še prisoten.

Na območjih OOTT Ličenca pri Poljčanah in Dravinja je bilo preoranih 38 hektarjev travnikov, od tega 6 hektarjev travnikov znotraj prioriteten projektne površin. Konverzije iz njiv v travnike pa je bilo le 13 hektarjev, od tega na prioriteten območjih le 0,8 hektarja.

Izločitvena merila, ki dovoljujejo preoravanje travnikov, so na teh dveh območjih dodatno prispevala k slabšanju stanja habitatov, ki je bilo že pred tem ocenjeno kot neugodno. Izločitvena pravila dovoljujejo izjeme v nasprotju s cilji in aktivnostmi projekta LIFE-IP NATURA.SI, v katerem tečejo aktivnosti za povečevanje vpisa v operacije KOPOP in izvajanje prilagojene kmetijske prakse.



Slika 3: Prioritete površine projekta LIFE-IP NATURA.SI na območjih Natura 2000 Ličenca pri Poljčanah in Dravinja ter travniki, preorani med letoma 2023 in 2024. Obe območji sta v celoti opredeljeni kot rajon A.
 Figure 3: Priority areas of the LIFE-IP NATURA.SI project within the Natura 2000 sites Ličenca pri Poljčanah and Dravinja, and grasslands ploughed between 2023 and 2024. Both areas are entirely designated as Zone A.



Slika 4: Prioritetne površine projekta LIFE-IP NATURA.SI na območju Natura 2000 Dravinja ter travniki, preorani med letoma 2023 in 2024. Območje je v celoti opredeljeno kot rajon A.

Figure 4: Priority areas of the LIFE-IP NATURA.SI project within the Natura 2000 Dravinja site, and grasslands ploughed between 2023 and 2024. The area is entirely designated as Zone A.

6.3 GORIČKO

Na Goričkem se je med letoma 2023 in 2024 povečala površina njiv v rajonu A (za 7,2 hektarja oz. 18 %; tabela 1). Na tem območju se je zmanjšala površina trajnih travnikov v rajonu A. Povečanje površine njiv je bilo večinoma posledica konverzije iz travnikov (4,3 hektarja), na okoli 0,3 hektarja so njive nastale iz rabe 1131 (začasno travinje), na okoli 2,6 hektarja pa v letu 2023 ni bil prijavljen GERK, vendar so bili to večinoma travniki.

Zmanjšanje travnikov v rajonu A na Goričkem je deloma posledica konverzije iz njiv v travnike (4,3 hektarja), slab hektar sprememb gre na račun spremembe v druge rabe (npr. 1131 – začasno travinje, 1222 – ekstenzivni oziroma travniški sadovnjak, 1610 – kmetijsko zemljišče v pripravi), na okoli 12 hektarjih travniških GERK-ov v 2023 pa v letu 2024 ni bil prijavljen GERK. Na teh travniških površinah smo v letu 2024 večinoma zaznali opuščanje ali pa prehod v njive.

Prehajanje travnikov v njive oz. preoravanje se je zgodilo na 25 hektarjih (4,3 hektarja v rajonu A; tabela 2). Sprememba iz njive v travnik je nastopila na 76 hektarjih (0,4 hektarja v rajonu A). Večina sprememb rabe znotraj OOTT se je zgodila na območju rajona B.

Na območju Natura 2000 Goričko je stanje velikosti populacije in habitata strašničinega ter temnega mravljiščarja opredeljeno kot neugodno (Kačičnik Jančar et al., 2022). Čeprav je bila površina sprememb iz travnikov v njive v rajonu A razmeroma majhna, lahko že posamezne spremembe prispevajo k fragmentaciji habitatov in zmanjšanju razpoložljivega življenjskega prostora za obe ogroženi vrsti metuljev. Glede na že obstoječe neugodno stanje populacij metuljev je zato ključno preprečiti nadaljnja preoravanja, ki bi lahko dodatno ogrozila stabilnost habitata.

6.4 DOLINA VIPAVE

Na območju Natura 2000 Dolina Vipave je stanje velikosti populacije in habitata strašničinega mravljiščarja opredeljeno kot neugodno (Kačičnik Jančar et al., 2022).

V Dolini Vipave je bilo preoranih 10 hektarjev travnikov (8,6 hektarja v rajonu A). Čeprav je prišlo do spremembe rabe iz njiv v travnike na 12 hektarjih, je kakovost teh travnikov bistveno slabša v primerjavi s preoranimi trajnimi travniki.

V Dolini Vipave se je največ sprememb iz travniške v njivsko rabo zgodilo prav na območju rajona A, kjer se nahaja habitat strašničinega mravljiščarja.

6.5 DRUGA OBMOČJA

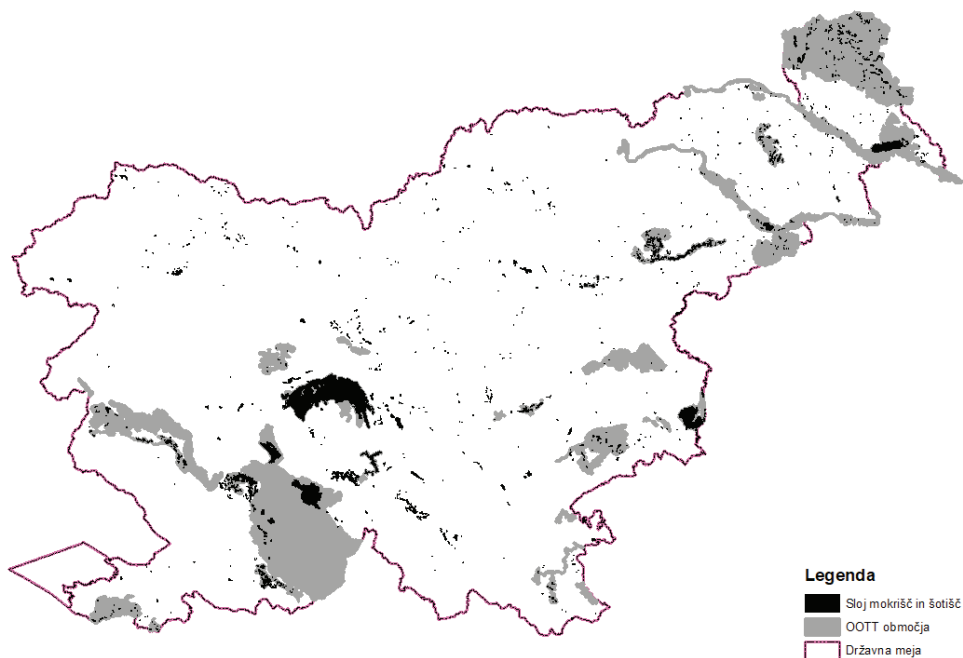
Pri povečanju njiv med letoma 2023 in 2024 v rajonu A izstopa območje Goričko (Poglavje 6.3; tabela 1), pri zmanjšanju njiv v rajonu A pa območji Nanoščica (-22 %) in Pregara – travišča (-11,6 %). Na teh dveh območjih se je travniška raba nekoliko zvišala. Površine, ki so bile v letu 2023 evidentirane kot njive, so v letu 2024 prešle v rabo trajni travnik (raba 1300).

Okoli 10-odstotno znižanje njivske rabe smo med letoma 2023 in 2024 zaznali na območjih Marindol, Nanoščica, Notranjski trikotnik in Reka (tabela 1). Na teh območjih se je travniška raba povečala, z izjemo Reke, kjer se je zmanjšala tako površina rabe njiva kot tudi površina rabe trajni travnik.

Opaznega povečanja površine njiv na območjih rajona B nismo zaznali. Povečanje površin travniške rabe pa je bilo najbolj izrazito na območju Slovenske Istre (za 3 hektarje oz. 11 %; tabela 1) in je bilo posledica sprememb njiv v travnike (slaba 2 hektarja), ostale spremembe (dober hektar) v travniško rabo (1300) pa so večinoma nastale na površinah začasnega travinja (1131)

7 KONVERZIJA RABE 1300 V 1100 NA PODLAGI UREDBE (EU) 2024/1468

Ugotovili smo, da je na območjih OOTT, ki hkrati ležijo znotraj sloja mokrišč in šotišč, na podlagi Uredbe (EU) 2024/1468, prišlo do preoravanja najmanj 11 % vseh preoranih travnikov (tabela 5). Podatke smo sicer pridobili le za sloj "mokrišč in šotišč", ki le deloma prekriva območja OOTT (slika 5), vendar nekatera območja (npr. Ljubljansko barje, Cerknjiško jezero) prekriva skoraj v celoti. V analizi zagotovo nismo zajeli vseh preoravanj, ki so se zgodila na podlagi določb Uredbe (EU) 2024/1468, vseeno pa nizek odstotek preoravanj po določbah omenjene uredbe nakazuje, da se je največ preoravanja zgodilo na račun izločitvenih pravil nacionalne Uredbe o pravilih pogojenosti (2024).



Slika 5: Prekrivanje podatkov sloja mokrišč in šotišč s slojem OOTT.

Figure 5: Overlay of the wetlands and peatlands data layer with the ESPG layer.

Tabela 5: Preoravanje na območjih OOTT znotraj sloja šotišč in delež preoravanja po določbah Uredbe (EU) 2024/1468.

Table 5: Ploughing within ESPG areas overlapping the peatlands layer and the proportion of ploughing in accordance with Regulation (EU) 2024/1468.

Območje	Preoravanje na območjih OOTT	Preoravanje na območjih OOTT znotraj sloja mokrišč in šotišč [ha]	Preoravanje po določbah evropske uredbe na območjih OOTT znotraj sloja mokrišč in šotišč [ha]	Preoravanje po določbah evropske uredbe na območjih OOTT znotraj sloja mokrišč in šotišč [%]
Dobrava - Jovski	0,6	0,0	0,0	0,0
Dolina Vipave	10,0	0,7	0,7	100,0
Dravinja*	38,0	12,8	0,0	0,0
Goričko	25,1	1,2	0,0	3,0
Haloze – vinorodne	5,9	0,0	0,0	0,0
Lahinja	2,1	0,0	0,0	0,0
Ljubljana-sko barje	60,3	48,2	5,4	11,3
Mišja dolina	0,4	0,1	0,0	4,8
Mura	2,0	1,4	0,5	36,6
Nanoščica	3,2	0,0	0,0	17,5
Notranj-ski trikotnik	4,0	0,3	0,0	0,0
Osrednje Slovenske gorice	1,8	0,6	0,6	100,0
Reka	6,2	0,3	0,0	0,0
SKUPAJ	159,6	65,7	7,3	11,1

* Pri območju Dravinja prikazujemo združene podatke za območja Natura 2000 Dravinja s pritoki, Dravinjska dolina in Ličenca pri Polčanah. Vsa območja so v celoti opredeljena kot rajon A.

8 PREHAJANJE TRAVNIKOV V NJIVE IN OBRATNO MED LETOMA 2023 IN 2024 NA OBMOČJIH NATURA 2000, KJER OOTT NI DOLOČEN

Površina vseh travnikov na območjih Natura 2000, kjer OOTT ni določen, je bila v letu 2023 za približno 20 % večja kot površina travnikov v rajonih A in B skupaj (tabela 6). Površina preoranih travnikov na območjih rajonov A in B pa je bila v letu 2024 več kot dvakrat večja (170,1 ha) kot na območjih Nature 2000 brez določenega OOTT-ja (70 ha). Iz tega izhaja, da smo z določitvijo OOTT območij zajeli res tista območja, kjer je treba zaustaviti trend preoravanja travnikov z vidika ohranjanja habitatov za travniške vrste in habitatne tipe oziroma kjer je treba izvajati standard DKOP9.

Tabela 6: Travniki (GERK z rabo 1300) v rajonih A in B ter na območjih Natura 2000 brez OOTT v letu 2023 ter preorani travniki v letu 2024.

Table 6: Grasslands (parcels with land-use code 1300) in Zones A and B and in Natura 2000 areas without ESPG in 2023, and grasslands ploughed in 2024.

Travniki v rajonu A v letu 2023 [ha]	Travniki v rajonu B v letu 2023 [ha]	Travniki na OOTT območjih v letu 2023 (rajon A+B) [ha]	Travniki v Naturi izven OOTT v letu 2023 [ha]	Preoravanje v rajonu A v letu 2024 [ha]	Preoravanje v rajonu B v letu 2024 [ha]	Preoravanje na OOTT območjih v letu 2024 (rajon A+B) [ha]	Preoravanje v Naturi izven OOTT v letu 2024 [ha]
15.882,0	13.765,9	29.647,9	35.910,0	90,7	79,4	170,0	70,0

9 ZAKLJUČKI

Zaradi izločitvenih meril je bilo na območjih OOTT v samo enem letu preoranih 170 hektarjev travnikov.

Uvedba nacionalnih izločitvenih meril pri izvajanju OOTT je med letoma 2023 in 2024 omogočila preoravanje travnikov na območjih OOTT. V rajonu A je bilo preoranih 90,7 ha travnikov, v rajonu B pa 79,4 ha. Skupaj torej 170,1 ha travnikov na območjih OOTT v enem letu.

Največ preoranih travnikov je bilo na območjih Ljubljanskega barja, Goričkega, Ličence pri Poljčanah ter Dravinje.

Na območjih Ljubljanskega barja, Goričkega, Ličence pri Poljčanah ter Dravinje je bilo v rajonu A skupno preoranih 63 hektarjev travnikov. Na teh območjih so kosec (*Crex crex*), strašničin (*Phengaris teleius*) ter temni mravljišar (*Phengaris nausithous*) v neugodnem stanju ohranjenosti, preoravanje pa še dodatno zmanjšuje njihov že tako neustrezen velik habitat. Vsaka izguba trajnega travnika na teh območjih je lahko kritična za vrste.

Največ preoranih travnikov je posledica izločitvenih meril po slovenskih predpisih, ne določb evropske uredbe.

Ugotovili smo, da je na podlagi Uredbe (EU) 2024/1468 prišlo do preoravanja najmanj 11 % vseh preoranih travnikov v OOTT območjih znotraj sloja mokrišč in šotišč. Ker podatki, ki smo jih uporabili v analizi, le deloma pokrivajo sloj OOTT, sklepamo, da je preoravanja po določbah evropske uredbe več. Rezultati pa kljub temu nakazujejo, da se je večina preoravanj zgodila zaradi dodatnih izločitvenih meril, ki jih je uvedla Slovenija v okviru nacionalnih predpisov.

Preoranih je bilo 38 ha travnikov na pilotnih območjih projekta LIFE-IP NATURA.SI Ličenca pri Poljčanah in Dravinja, od tega 6 hektarjev na prioritetenih projektnih površinah.

Na pilotnih območjih projekta LIFE-IP NATURA.SI potekajo aktivnosti za spodbujanje vključevanja v operacije KOPOP, pri čemer je za doseg projektnih ciljev treba zagotoviti tudi zadosti vpisanih površin. Izločitvena merila pri izvajanju OOTT so tako v nasprotju s

projektnimi cilji in slabšajo že tako slabo stanje habitata obeh metuljev mravljiščarjev na teh območjih.

Ljubljansko barje je eno izmed območij, za katera je Evropska komisija Sloveniji izdala obrazloženo mnenje; kljub temu je bilo na območju OOTT preoranih 60 hektarjev travnikov.

Na območju Ljubljanskega barja, kjer se stanje kosca, barjanskega okarčka in strašničinega mravljiščarja iz leta v leto slabša ter bi se morali aktivno lotiti izboljševanja stanja habitatnih tipov in vrst, se je z uvedbo izločitvenih meril, ki so bila oblikovana navzlic aktualnemu obrazloženemu mnenju Evropske komisije, dosegel nasproten učinek.

OOTT je ustrezno določen – največ preoravanj je na območjih s statusom OOTT, čeprav je na območjih Nature 2000 bistveno več travniških površin, kjer status OOTT ni določen.

Na območjih Nature 2000, kjer OOTT ni bil določen, je bila sprememba iz travnikov v njive minimalna, kar potrjuje dejstvo, da je bil OOTT določen na območjih, kjer je težnja po spremembah travnikov v njive večja, tako da je bila določitev območij za izvajanje standarda prepovedi oranja in spreminjanja rabe trajnih travnikov pravilna.

Trenutni način izvajanja OOTT ne zagotavlja ustreznega varstva naravovarstveno pomembnih travnikov.

Čeprav je bil OOTT uveden z namenom varovanja ogroženih evropskih travniških habitatnih tipov in vrst, analiza kaže, da trenutni način izvajanja – z uvedbo izločitvenih meril – tega cilja ne dosega. Obsežno preoravanje že v prvem letu po uvedbi izločitvenih meril kaže na neučinkovitost tega ukrepa, zato je nujna takojšnja zaustavitev nadaljnega preoravanja in vzpostavitev učinkovitejšega sistema varstva travnikov.

10 SUMMARY

Environmentally Sensitive Permanent Grassland (hereinafter: ESPG) was introduced in 2013 by Regulation (EU) 1307/2013 as part of the green component of the Common Agricultural Policy. In ESPG areas, it is prohibited to change or plough permanent grassland, with the main objective of ensuring the favourable conservation status of habitat types and species in Natura 2000 areas.

The Institute of the Republic of Slovenia for Nature Conservation has prepared a set of ESPG areas for the 2023 – 2027 period, based on the direct threat to grassland species and habitat types due to changes in agricultural use and the consequent need to preserve these grasslands within Natura 2000 areas (Žvikart and Kačičnik Jančar, 2023).

In 2023, due to farmers' demands, the Ministry of Agriculture, Forestry and Food called on the the Institute of the Republic of Slovenia for Nature Conservation to review the ESPG areas. Although the size of the areas did not change, they were divided into two groups of areas: area A, which includes the habitats of endangered species and habitat types with an unfavourable conservation status, where no exceptions are possible regarding the exclusion or determination of ESPG status (Kačičnik Jančar et al., 2023). The remaining areas were classified as area B.

In 2024, the European Commission adopted Regulation (EU) 2024/1468 amending Regulations (EU) 2021/2115 and (EU) 2021/2116 on standards for good agricultural and environmental conditions, climate, environment and animal welfare schemes, changes to CAP strategic plans, the review of CAP strategic plans, and exemptions from controls and sanctions, stipulated that beneficiaries who declare ten or fewer hectares of agricultural land on their single application are exempt from the control system that verifies compliance with cross-compliance rules, including ESPG. In 2024, the Ministry of Agriculture, Forestry and Food also introduced certain additional exclusion criteria with the Regulation on Cross-Compliance Rules (2024). These criteria were introduced not only in area B, but also in area A.

We analysed the impact of the exclusion criteria on the change in the use of permanent grassland between 2023 and 2024. We found that 170 hectares of permanent grassland were ploughed in ESPG areas in just one year, of which 90.7 hectares were in area A and 79.4 hectares in area B.

The largest areas of ploughed grassland were in the Ljubljana Marshes, Goričko, Ličenca pri Poljčanah and Dravinja areas, where a total of 63 hectares of grassland were ploughed in area A. In these areas, corncrake (*Crex crex*), scarce large blue (*Phengaris teleius*) and dusky large blue (*Phengaris nausithous*) are currently in an unfavourable conservation status, and ploughing further reduces the already inadequate habitat size. Any loss of permanent grassland in these areas can be critical for the species.

Ličenca pri Poljčanah and Dravinja are also pilot areas of the LIFE-IP NATURA.SI project, where activities are underway to promote inclusion in KOPOP operations. In both areas, 38 hectares of grassland were ploughed. The exclusion criteria for the implementation of ESPG are therefore contrary to the project objectives and worsen the already poor habitat status of both large blue butterflies in these two areas.

In the Ljubljana Marshes area, the European Commission has already issued a reasoned opinion to Slovenia for violations of the Habitats Directive (Directive 92/43/EEC) and the Birds Directive (Directive 2009/147/EC) in relation to the protection of grasslands, grassland birds and the false ringlet. Despite this, as many as 60 hectares of grassland were ploughed in the ESPG area in 2024.

We found that in ESPG areas that also lie within the layer of wetlands and peatlands, at least 11% of all ploughed grasslands were ploughed on the basis of a Regulation (EU) 2024/1468. However, we only obtained data for the “wetlands and peatlands” layer, which only partially covers ESPG areas, so we conclude that there are more ploughed grasslands under the European regulation. However, the data indicates that most of the ploughing took place on the basis of national exclusion criteria introduced by the Regulation on cross-compliance rules.

A comparison with Natura 2000 areas where ESPG has not been established shows that there has been significantly less ploughing there, which confirms the appropriateness of the selection of ESPG areas. However, the analysis also clearly shows that the current method of implementing ESPG – with the introduction of exclusion rules – is not achieving its basic objective. It is necessary to immediately stop further ploughing and establish a more effective system for the protection of grasslands.

11 VIRI

1. Direktiva Sveta 92/43/EGS z dne 21. maja 1992 o ohranjanju naravnih habitatov ter prosto živečih živalskih in rastlinskih vrst, 1992. Uradni list evropskih skupnosti, L206/7.
2. Direktiva 2009/147/ES Evropskega parlamenta in Sveta z dne 30. novembra 2009 o ohranjanju prosto živečih ptic, 2009. Uradni list Evropske unije, L20/7.
3. Erjavec, D., Kačičnik Jančar, M., Žvikart, M., Kosor, N. in Lovšin, L., 2024. *Pojasnila k določitvi območij mokrišč in šotišč za potrebe izvajanja ukrepov Skupne kmetijske politike*. Ljubljana: Zavod RS za varstvo narave.
4. Kačičnik Jančar, M., Žitnik, D., Kosor, N., Naglič, M. in Vukelič, E., 2022. *Pregled stanja vrst in habitatnih tipov omrežja Natura 2000*. Ljubljana: Zavod RS za varstvo narave.
5. Kačičnik Jančar, M., Žvikart, M. in Kosor, N., 2023. *Kriteriji in pojasnila k izboru podobmočij okoljsko občutljivega trajnega travinja (OOTT), na katerih ni mogoče uvesti izjem*. Ljubljana: Zavod RS za varstvo narave.
6. LIFE – integrirani projekt za okrepljeno upravljanje Nature 2000 (LIFE-IP NATURA.SI). Dostopno na: <https://natura2000.gov.si/natura-2000/life-ip-natura-si/> [2. 9. 2024].
7. Ministrstvo za kmetijstvo, gozdarstvo in prehrano, 2008. *Pravilnik o evidenci dejanske rabe kmetijskih in gozdnih zemljišč*. Uradni list RS, št. 122/08, 4/10, 110/10. Dostopno na: <https://pisrs.si/Pis.web/pregledPredpisa?id=PRAV9267> [2. 9. 2024].
8. MKGP portal, 2025. Dostopno na: <https://rkg.gov.si/vstop/> [2. 9. 2024].
9. Uredba o Krajinskem parku Ljubljansko barje, 2008. Uradni list RS, št. 112/08, 46/14 – ZON-C, 75/22 in 9/24.
10. Uredba (EU) št. 1307/2013 Evropskega parlamenta in Sveta z dne 17. december 2013 o pravilih za neposredna plačila kmetom na podlagi shem podpore v okviru Skupne kmetijske politike ter razveljavitvi Uredbe Sveta (ES) št. 637/2008 in Uredbe Sveta (ES) št. 73/2009, 2013. Dostopno na: <https://eur-lex.europa.eu/legal-content/SL/TXT/PDF/?uri=CELEX:32013R1307&from=IT> [13. 9. 2024].
11. Uredba (EU) 2021/2115 Evropskega parlamenta in Sveta z dne 2. decembra 2021 o določitvi pravil o podpori za strateške načrte, ki jih pripravijo države članice v okviru Skupne kmetijske politike (strateški načrti SKP) in se financirajo iz Evropskega kmetijskega jamstvenega sklada (EKJS) in Evropskega kmetijskega sklada za razvoj podeželja (EKSRP), ter o razveljavitvi uredb (EU) št. 1305/2013 in (EU) št. 1307/2013, 2021. Dostopno na: <https://eur-lex.europa.eu/legal-content/SL/TXT/?uri=CELEX:32021R2115> [29. 1. 2025].
12. Uredba (EU) 2021/2116 Evropskega parlamenta in Sveta z dne 2. decembra 2021 o financiranju, upravljanju in spremljanju Skupne kmetijske politike ter razveljavitvi Uredbe (EU) št. 1306/2013, 2021. Dostopno na: <https://eur-lex.europa.eu/legal-content/SL/TXT/PDF/?uri=CELEX:32021R2116> [9. 9. 2025].
13. Uredba (EU) 2024/1468 o spremembi uredb (EU) 2021/2115 in (EU) 2021/2116 v zvezi s standardi za dobre kmetijske in okoljske pogoje, shemami za podnebje, okolje in dobrobit živali, spremembami strateških načrtov SKP, pregledom strateških načrtov SKP ter izvzetji

- iz kontrol in sankcij*, 2024. Dostopno na: <https://eur-lex.europa.eu/legal-content/SL/TXT/?uri=CELEX%3A32024R1468> [9. 9. 2025].
14. *Uredba o pravilih pogojenosti*, 2024. Uradni list RS, št. 2/24, 30/24, 109/24, 100/25 – ZKme-2 in 107/25. Dostopno na: <https://pisrs.si/pregledPredpisa?id=URED8989> [2. 2. 2026].
 15. *Uredba o spremembah in dopolnitvah Uredbe o pravilih pogojenosti*, 2024. Uradni list RS, št. 109/24 in 100/25 – ZKme-2 in 107/25. Dostopno na: <https://pisrs.si/pregledPredpisa?id=URED9171> [12. 9. 2024].
 16. Zakšek, V., Verovnik, R., 2020a. *Poročilo o evidentiranju izhodiščnega stanja izbranih vrst in habitatnih tipov na IP območjih (Akcija A.1.2): Strašničin mravljiščar (Phengaris teleius) na območjih Natura 2000 Dravinja s pritoki (SI3000306) in Ličenca pri Poljčanah. Končno poročilo: LIFE 17 IPE/SI/000011 LIFE-IP NATURA.SI, "LIFE – integrirani projekt za okrepljeno upravljanje Nature 2000 v Sloveniji"*. Ljubljana: Univerza v Ljubljani, Biotehniška fakulteta.
 17. Zakšek, V., Verovnik, R., 2020b. *Poročilo o evidentiranju izhodiščnega stanja izbranih vrst in habitatnih tipov na IP območjih (Akcija A.1.2): Temni mravljiščar (Phengaris nausithous) na območjih Natura 2000 Dravinja s pritoki (SI3000306) in Ličenca pri Poljčanah. Končno poročilo: LIFE 17 IPE/SI/000011 LIFE-IP NATURA.SI, "LIFE – integrirani projekt za okrepljeno upravljanje Nature 2000 v Sloveniji"*. Ljubljana: Univerza v Ljubljani, Biotehniška fakulteta.
 18. Žvikart, M. in Kačičnik Jančar, M., 2023. *Pojasnila k izboru in gradivo za nadaljnjo obravnavo območij okoljsko občutljivega trajnega travinja (OOTT)*. Ljubljana: Zavod RS za varstvo narave.
-

Nastja Kosor Kenda

Zavod RS za varstvo narave, Osrednja enota

Tobačna ulica 5, SI-1000 Ljubljana, Slovenija

nastja.kosor@zrsvn.si